



**APSTIPRINĀTS**  
SIA "Rīgas meži"  
24. 02. 2023. padomes lēmums  
(protokols nr. 3, lēmums nr. 3)

**SABIEDRĪBAS AR IEROBEŽOTU ATBILDĪBU  
"RĪGAS MEŽI"  
VIDĒJA TERMIŅA STRATĒGIJA  
2019. – 2025. GADAM**

**Aktualizētās redakcijas kopsavilkums**

Rīga, 2023

# Saturs

IEVADS .....	3
PRIEKŠVārds .....	6
1. SABIEDRĪBAS RAKSTUROJUMS .....	9
2. STRATĒGIJAS AKTUALIZĀCIJAS PAMATOJUMS – STRATĒGISKĀ VIRZIENA MAIŅA .....	16
2.1. SIA “Rīgas meži” vispārējais stratēģiskais mērķis .....	16
2.2. Finanšu mērķi .....	16
2.3. Nefinanšu mērķi .....	16
3. MISIJA.....	18
4. VĒRTĪBAS.....	19
5. VĪZIJA.....	20
6. ILGTERMIŅA MĒRĶI .....	21
7. VIDĒJA TERMIŅA MĒRĶI, UZDEVUMI, PASĀKUMI .....	22
Mērķu un uzdevumu kopsavilkums .....	22

## IEVADS

SIA "Rīgas meži" ir 2008. gadā dibināts 100% kapitāldaļu Rīgas valstpilsētas pašvaldībai piederošs uzņēmums. Tas apsaimnieko mežu īpašumus Rīgā (ap 5,5 tūkst. ha) un ārpus Rīgas (ap 56,5 tūkst. ha), kā arī galvaspilsētas publiskos apstādījumus (399 ha, 01. 02. 2023.) un kultūras un atpūtas parku "Mežaparks" (378,7 ha, 01. 02. 2023.). SIA "Rīgas meži" rūpējas par šo teritoriju ilgtspējīgu attīstību, bioloģisko daudzveidību un pieejamību sabiedrībai.

SIA "Rīgas meži" vidēja termiņa stratēģija 2019. – 2025. gadam<sup>1</sup> aktualizēta atbilstoši Rīgas domes 2022. gadā apstiprinātajam stratēģiskajam mērķim, finanšu un nefinanšu mērķiem, kā arī uzņēmuma akcionāra un padomes lēmumiem.

2021. gada sākumā SIA "Rīgas meži" uzsāka un 2022. gadā turpināja nozīmīgu darbu saistībā ar Uzņēmuma sakārtošanu, mūsdienīgas pārvaldības sistēmas un labas korporatīvās pārvaldības principu izstrādi un ieviešanu. Piemēram:

- Paveikti nozīmīgākie darbi saistībā ar labas korporatīvās pārvaldības principu ieviešanu – izstrādāta Trauksmes celšanas politika, Ētikas kodekss, Iepirkumu politika, Ziedošanas (dāvināšanas) veikšanas stratēģija un kārtība, Noteikumi par ziedojumu pieņemšanas, uzskaites un izlietošanas kārtību, Interesu konfliktu un korupcijas risku novēršanas politika, Risku pārvaldības, Iekšējās kontroles vides un atbilstības politika, Korporatīvās pārvaldības politika, Korporatīvās sociālās atbildības un ilgtspējas politika u.c.
- Sakārtota SIA "Rīgas meži" struktūra, t.sk. izveidotas līdz tam neeksistējošas, bet jebkura mūsdienīga uzņēmuma optimālai darbībai svarīgas un nepieciešamas struktūrvienības – Stratēģiskās komunikācijas un sabiedrisko attiecību daļa, pilnveidota daļas "Dārzi un parki" struktūra, izveidota Juridiskā daļa, Iepirkumu nodaļa, Iekšējā audita daļa, Personāla attīstības un ilgtspējas daļa, IT nodaļa, kā arī Uzņēmumā ir Iekšējās kontroles un risku uzraudzības vadītājs. Uzņēmuma struktūras jēgpilna sakārtošana tiek turpināta.
- Turpinot uzlabot korporatīvo pārvaldību pašvaldības kapitālsabiedrībās, 2021. gada 1. septembrī darbu sāka arī SIA "Rīgas meži" padome – pārraudzības institūcija, kas pārstāv dalībnieka intereses sapulču starplaikā un uzrauga valdes darbību. Jaunās padomes svarīgākie uzdevumi ir stiprināt Uzņēmuma kontroles sistēmu, aktualizēt vidēja termiņa stratēģiju, kā arī, atbilstoši kapitāldaļu turētāja uzdevumam, virzīt jautājumu par Uzņēmuma dalības izbeigšanu apaļkoku pārstrādes biznesā. Tādējādi tiku īstenoti Valsts kontroles un Konkurences padomes ieteikumi par kapitālsabiedrības statusu un iesaisti uzņēmējdarbībā.

Tāpat viens no padomes pirmajiem uzdevumiem bija atrast labākos kandidātus SIA "Rīgas meži" valdei. Tas tika realizēts 2022. gada pavasarī. Sabiedrības valdes locekļu atlases nominācijas komisija konkursā kārtībā atlasīja trīs valdes locekļus, kuri darbu uzsāka 2022. gada 8. martā.

- Rūpējoties par darbinieku labbūtnību, iekšējā procedūrā ievēlēja jauna Darbinieku uzticības padome un Darba aizsardzības uzticības padome, noslēgts viens no mūsdienīgākajiem Darbinieku koplīgumiem Latvijas kapitālsabiedrībās. Uzņēmumā tiek īstenotas dažādas ilgtspējas un darbinieku saliedēšanas aktivitātes, notiek profesionālās apmācības, tiek pilnveidota darbinieku motivācijas un atalgojuma politika u.c.

---

<sup>1</sup> SIA "Rīgas meži" vidēja termiņa stratēģija 2019. – 2025. gadam  
[https://www.rigasmezi.lv/lv/publiskojava\\_informacija/videja\\_termina\\_darbibas\\_strategija/](https://www.rigasmezi.lv/lv/publiskojava_informacija/videja_termina_darbibas_strategija/)

- 2022. gada 24. augustā ar Rīgas domes lēmumu (Nr.RD-22-1750-lē "Par Rīgas valstspilsētas pašvaldības tiešās līdzdalības saglabāšanu SIA "Rīgas meži") tika noteikts Sabiedrības vispārējais stratēģiskais mērķis. Tajā teikts, ka SIA "Rīgas meži" ir jānodrošina ilgtspējīga dabas teritoriju apsaimniekošana, lai panāktu bioloģiskās daudzveidības saglabāšanu un pieaugumu, oglekļa piesaisti un uzkrāšanu, ekonomiskās un sociālās vērtības pieaugumu.

2021. gada rudenī Uzņēmuma valde apstiprināja un iepazīstināja Rīgas domes Mājokļu un vides komiteju ar grozījumiem "Meža apsaimniekošanas plānā". Tajā būtiski lielāka nozīme piešķirta bioloģiskās daudzveidības un meža sociālo vērtību saglabāšanai un uzturēšanai, vienlaikus samazinātas mežsaimniecisko darbu platības. Tādejādi 2022. gadā koksnes ieguves apjoms SIA "Rīgas meži", salīdzinājumā ar iepriekš plānoto, samazināsies par ~34 tūkst. m<sup>3</sup> (~19% no iepriekš paredzētā apjoma), bet 2023. gadā – par ~42 tūkst. m<sup>3</sup>, salīdzinot ar 2021. gadu (~24% no iepriekš paredzētā apjoma).

**Grozījumi "Meža apsaimniekošanas plānā" ir pamats Uzņēmuma stratēģiskās darbības virziena maiņai. Jau tuvākajā laikā SIA "Rīgas meži" ir jāveic visaptveroši pētījumi, kuros tiktu analizēts, vai izvēlētie attīstības scenāriji ir ilgtspējīgi, saimnieciski pamatoti un atbilstoši valstī noteiktajam normatīvajam regulējumam. Šo darbību mērķi – lai pēc 2025. gada Uzņēmums var sasniegt izvirzītos ilgtermiņa mērķus vides jomā, vienlaikus nodrošinot stabilus finanšu rādītājus.**

- Tādēļ SIA "Rīgas meži" šā brīža viens no būtiskākajiem uzdevumiem ir identificēt un analizēt alternatīvos ieņēmumu avotus; īpaši tādus, kas nav tiešā veidā saistīti ar koksnes produktu ražošanu un pārdošanu. Taču pirms uzsākt, piemēram, atjaunojamās enerģijas ražošanu, vēsturisko kūdras ieguves lauku attīstību vai kokaudzētavas ražošanas attīstību, pārejas periodā no 2023. – 2025. gadam jāveic potenciālo biznesa virzienu finanšu (ieņēmumu un izmaksu) plānošana un investīciju pamatotības padziļināta izpēte, potenciālo sadarbības partneru un sadarbības formu apzināšana, nepieciešamo iepirkumu veikšana utt., kā arī jāsaņem Konkurences padomes atzinums par Uzņēmuma dalību katrā no alternatīvo ieņēmumu attīstības virzieniem.

Izvērtējot Uzņēmuma sniegto informāciju par plānoto darbības paplašināšanu koku stādu tirdzniecības un enerģijas ražošanas jomā, Konkurences padome ir norādījusi, ka tās ieskatā plānotā darbības paplašināšana attiecībā uz abiem minētajiem darbības virzieniem pirmšķietami nerada konkurences neitralitātes neievērošanas riskus.

- 2022. gada vasarā Rīgas dome, saskaņā ar SIA "Rīgas meži" padomes pieņemto lēmumu, uzdeva Sabiedrībai par pienākumu iziet no apaļkoku pārstrādes biznesa. Atbilstoši Valsts pārvaldes iekārtas likumam, Sabiedrībai atļauts pārstrādāt tikai tās īpašumā vai apsaimniekošanā esošajās teritorijās iegūtos apaļkokus. Ieviešot dzīvē 2021. gada septembrī apstiprinātos grozījumus "Meža apsaimniekošanas plānā", jau 2022. gadā samazinās un nākamajos gados vēl vairāk tiks samazināti koku ciršanas apjomi. Uzņēmuma padome ir uzlikusi par pienākumu, ka jebkādu lēmumu sagatavošanas un pieņemšanas gadījumā saistībā ar iziešanu no apaļkoku pārstrādes biznesa, Sabiedrībai jābalstās uz labas pārvaldības, tiesiskuma, caurspīdīguma un aprēķinos balstītiem principiem. Tāpat uzņēmumam ir būtiski rūpēties par kokzāgētavas darbinieku interešu aizsardzību.
- SIA "Rīgas meži" stratēģijas darbības periods sakrīt ar Latvijas Nacionālo attīstības plānu 2021. – 2027. gadam un tajā noteikto pāreju no darbietilpīgas un resursu ietilpīgas ekonomikas uz zināšanu un tehnoloģiju ietilpīgu ekonomiku, nepieciešamību nodrošināt augsti kvalificētu darbaspēku un virzību uz ES Zaļā kursa politikas mērķu sasniegšanu.

**Aktualizētā stratēģija nodrošina SIA “Rīgas meži” pāreju uz ilgtspējīgu, zināšanās balstītu mežu, dārzu un parku apsaimniekošanu un resursu izmantošanas dažādošanu. Noteikto nefinanšu mērķu (sk. nodaļu “Stratēģijas aktualizācijas pamatojums – stratēģiskā virziena maiņa”) sasniegšanai finansējums jānodrošina ne tikai no mežistrādes, bet arī no citiem Uzņēmuma rīcībā esošajiem resursiem.**

Stratēģijas aktualizācijas laikā ir veikta plaša Uzņēmuma darbinieku iesaiste (darbsemināri). Publiska iepirkuma rezultātā stratēģijas aktualizācijai tika piesaistīts pilsētplānošanas uzņēmums SIA “Grupa93”. 2022. gada pavasarī tika organizētas diskusijas par ilgtspējīgas meža, dārzu un parku apsaimniekošanas, vides izglītības un publisko apstādījumu nozīmi, kurās piedalījās pašvaldības, nozaru, biedrību un apkaimju pārstāvji.

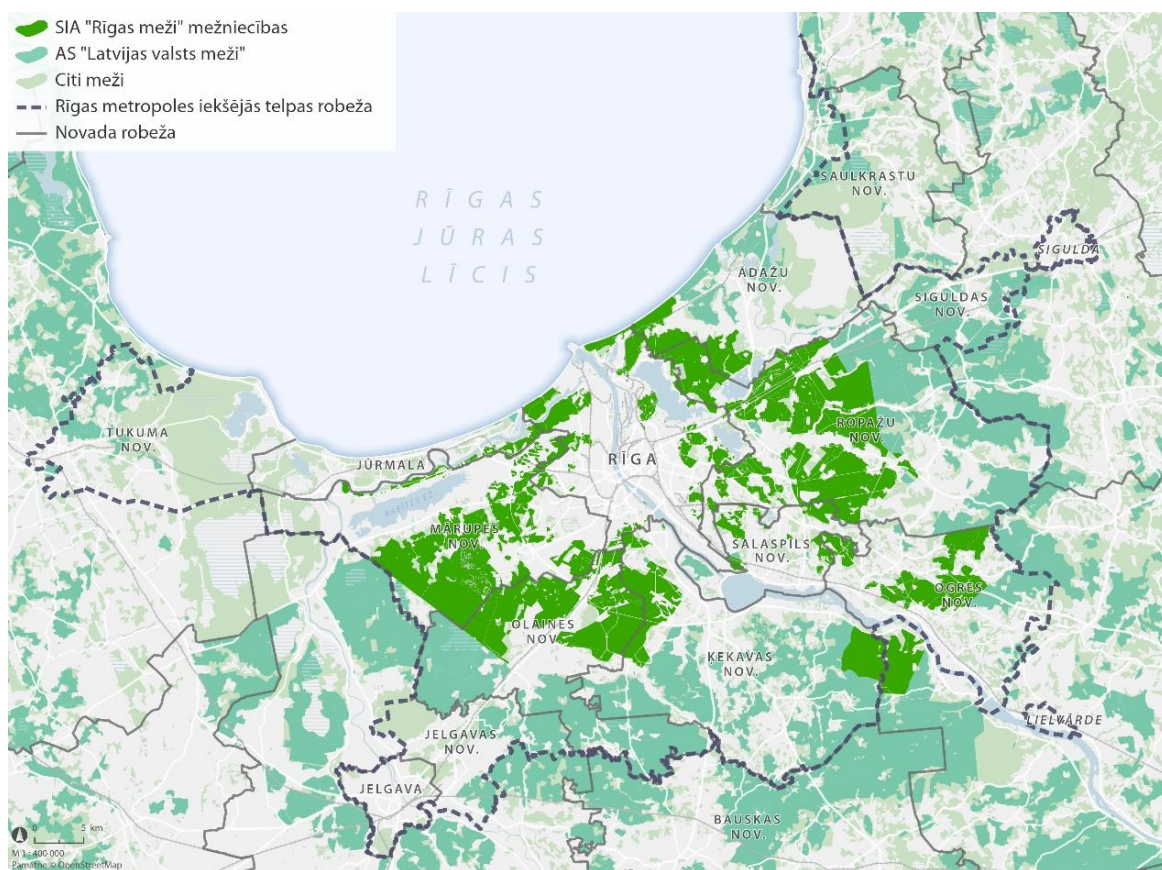
# PRIEKŠVārds

## Rīgas metropoles areāla zaļās infrastruktūras veidošana

### Rīgas metropoles areāla dabas teritoriju potenciāls ekonomiskajai attīstībai

Rīga ir viena no zaļākajām Eiropas pilsētām – kopējā dabas teritoriju platība veido 7919 ha (23%), neskaitot ūdeņu teritorijas (16%) un apbūves teritorijas ar paaugstinātu apstādījumu īpatsvaru (3%). Rīgā ir augsts dabas teritoriju īpatsvars uz vienu iedzīvotāju – 127 m<sup>2</sup> zaļās zonas (Pasaules Veselības organizācijas noteiktais minimālais rādītājs – 9 m<sup>2</sup> zaļās zonas uz vienu iedzīvotāju).

No ES galvaspilsētām tieši Rīgai pieder visvairāk mežu, kuri atrodas kā pilsētā, tā arī tās apkārtnē. Sadarbojoties SIA "Rīgas meži" (62 tūkst. ha), AS "Latvijas Valsts meži" (61 tūkst. ha) un pārējiem mežu īpašniekiem (61 tūkst. ha), kas kopā veido 57% no Rīgas un Pierīgas pašvaldību teritorijām, Rīgas metropoles areālam ir izcilas iespējas atbalstīt klimata pārmaiņu mazināšanu un ES Zaļā kursa mērķu īstenošanu, vienlaikus vairojot Rīgas starptautisko konkurētspēju.



Attēls 1. Rīgas metropoles areāla mežainuma ilustrācija

Parki un zaļās teritorijas (apstādījumi) pilsētvidē veicina estētiskumu, uzlabo gaisa kvalitāti, nodrošina mikroklimata regulāciju un veic pilsētas dzesēšanas funkciju. Zaļo teritoriju infrastruktūra sekmē aktīva dzīvesveida popularizēšanu, apstādījumu, parku un mežu publisku izmantošanu un iedzīvotāju veselību.

Rīgā nepieciešams attīstīt vienotu pilsētas apstādījumu struktūru, lai publiskā ārtelpa paaugstinātu pilsētvides kvalitāti apkaimju centros, attīstīt rekreācijas piedāvājumu, kājāmgājēju un velobraucēju ceļu tīklu, tostarp palielinot ielu, skvēru apstādījumu lomu aktīvi izmantotajās ielās, tādējādi mazinot autotransporta satiksmes radīto piesārņojumu. Zaļās struktūras dabiski jāturpina Pierīgas pašvaldībās, tā veidojot vienotu Rīgas metropoles areāla zaļo teritoriju struktūru.

SIA "Rīgas meži" ir nozīmīgākais Rīgas valstspilsētas pašvaldības partneris, lai Latvijas galvaspilsēta iekļautos Eiropas zaļo pilsētu tīklojumā, tā vairojot metropoles konkurētspēju un zināšanas par pilsētvides ilgtspējīgu zaļo zonu un apstādījumu kopšanu, kā arī pilsētas tēla veidošanu.

### SIA "Rīgas meži" – pašvaldības instruments ES zaļā kursa ieviešanai, tostarp klimata pārmaiņu mērķu sasniegšanai

Lai galvaspilsēta sasniegtu Latvijas Nacionālajā attīstības plānā 2021. – 2027. gadam un Latvijas klimata neitralitātes plānā līdz 2030. gadam noteiktos mērķus, attiecīgi Rīgas ilgtspējīgas enerģētikas un klimata rīcības plāns līdz 2030. gadam paredz būt starp pirmajām 100 klimatneitrālajām pilsētām Eiropā. Tas nozīmē, ka tiktu panākti būtiski uzlabojumi gaisa piesārņojuma, pilsētvides kvalitātes, dabas vērtību ilgtspējas un klimatneitralitātes jomās, atbilstoši šo uzdevumu kontekstam tādos dokumentos, kā Rīgas ilgtspējīgas attīstības stratēģija 2030. gadam, AP2027, Rīgas teritorijas plānojumam, Rīgas plānošanas reģiona, valsts un Eiropas Savienības līmeņa plānošanas dokumentiem, tostarp, ES meža stratēģijai 2030. gadam.

SIA "Rīgas meži", kas vēsturiski veidojies, saņemot vairāku citu pašvaldības aģentūru funkcijas, kuras iepriekš atsevišķi apsaimniekoja pilsētas parkus, kā arī Kultūras un atpūtas parku "Mežaparks", šobrīd ir galvenais zaļo teritoriju apsaimniekotājs (Sabiedrība apsaimnieko līdz 20% Rīgas administratīvās teritorijas). Tādējādi Uzņēmums ir nozīmīgs valstspilsētas pašvaldības instruments, lai sadarbībā ar Pierīgas pašvaldībām sasniegtu ES Zaļā kursa un starptautisko apņemšanos klimata pārmaiņu jomā mērķus.

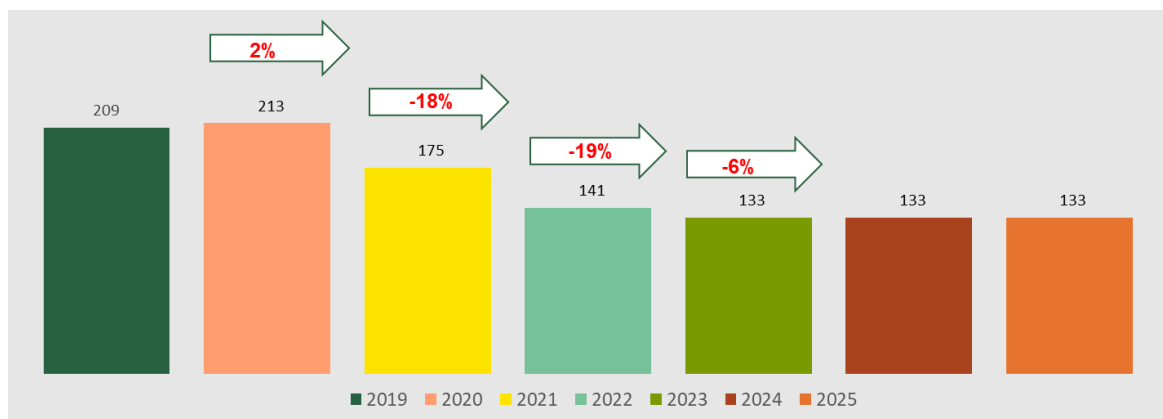
### SIA "Rīgas meži" loma metropoles pārvaldības stiprināšanā

Rīgas pilsētas ilgtspējīgas attīstības stratēģija līdz 2030. gadam paredz saglabāt Pierīgas mežu, purvu un neapbūvēto lauku teritoriju loku ap Rīgu kā vienotu kompleksu, to saistot ar radiālajiem pilsētas zaļajiem koridoriem. Kopā ar Pierīgas zaļo loku galvaspilsētas zaļās teritorijas veido pamatu augstvērtīgam mājoklim zaļā pilsētvidē un dažādo ārtelpu.

SIA "Rīgas meži" apsaimniekotās dabas teritorijas atrodas Rīgas un piegulošo pašvaldību administratīvajās teritorijās un kalpo par pamatu vienotas politikas realizācijai.

### Zaļās infrastruktūras finansēšanas izaicinājumi

Pašvaldības meža īpašnieka un apsaimniekotāja ieņēmumu pamata avoti līdz šim ir bijuši apaļkoku, zāgmateriālu un blakusproduktu ražošana un to realizācija. Veicot stratēģiskā virziena maiņu, prognozējams, ka SIA "Rīgas meži" ieņēmumi no meža apsaimniekošanas un kokapstrādes būtiski samazināsies.



Attēls 2. Koksnes ciršanas apjomi, tūkst. m<sup>3</sup>

Samazinājuma pozīcijas	2022	2023
Ciršanas apjomu samazinājums, tūkst. m <sup>3</sup>	34	8
Ieņēmumu samazinājums, milj. euro (pieņemot, ka vidējā apaļkoku cena ir 86 euro/m <sup>3</sup> )	2,9	0,7

Ņemot vērā koksnes tirgus svārstīgo konjunktūru, nepieciešams radīt stabilu finansiālu pamatu daļas kokmateriālu ieņēmumu aizvietošanai ar ieņēmumiem no nekoksnes produktiem.

Uzņēmuma pārziņā esošās zaļās infrastruktūras pakalpojumu dažādošana, nekustamā īpašuma izmantošanas efektivitātes paaugstināšana, alternatīvi zemju izmantošanas veidi, līdz šim neizmantotu zemju lietošanas risinājumi, ieņēmumi no stādu tirdzniecības, rekreācijas pakalpojumu pilnveide u.c. ir tie potenciālie resursi, kas nav tieši saistīti ar koksnes produktu ražošanu un pārdošanu, bet kuri vidējā termiņā Uzņēmumam papildus veidos noteiktu daļu ieņēmumu. Jau tuvākajā laikā Uzņēmumam jāveic potenciālo biznesa virzienu izpēti un analīzi, jāatlasa leģitīmi atbilstošākās partnerības formas un jāuzsāk darbs ar partneriem.

Šajā procesā jo īpaši būtiska loma ir Uzņēmuma darbiniekiem. Tieši tādēļ tikpat svarīgi šobrīd ir vairot SIA "Rīgas meži" darbinieku zināšanas un sadarbības prasmes. Ieviešot un attīstot jauno stratēģisko virzienu, svarīgi to saistīt ar Uzņēmuma nefinanšu un finanšu mērķu izpildi (piem. atbildīgi izturēties pret dabas vērtībām un turpināt uzsāktos pasākumus bioloģiskās daudzveidības saglabāšanai meža, parku un apstādījumu apsaimniekošanā).



# 1. SABIEDRĪBAS RAKSTUROJUMS

Sabiedrība ar ierobežotu atbildību "Rīgas meži"	
PVN maksātāja reģistrācijas Nr.	LV40003982628
Adrese, e-pasts, mājaslapa	O. Vācieša 6, k-1, Rīga, LV-1004 <a href="mailto:rigasmezi@rigasmezi.lv">rigasmezi@rigasmezi.lv</a> , <a href="http://www.rigasmezi.lv">www.rigasmezi.lv</a>
Darbinieku skaits	376 darbinieki (2022. gada 1. novembris), t.sk. 32 sezonas strādnieki.
Dibināšana	Dibināta ar 2007. gada 11. decembra Rīgas pilsētas domes lēmumu Nr.3192 "Par sabiedrības ar ierobežotu atbildību "Rīgas meži" dibināšanu"; ierakstīta komercreģistrā 2008. gada 10. janvārī, reģistrācijas Nr. 40003982628, juridiskā adrese: Ostas prospekts 11, Rīga, LV-1034.
Dalībnieks un tam piederošo daļu skaits	Rīgas valstspilsētas pašvaldība, 100% kapitāla daļas. Pašvaldības kapitāldaļu turētāja pienākumus pilda Rīgas pilsētas izpilddirektors. Atbildīgais nozares departaments – Rīgas domes Mājokļu un vides departaments.
Pārvaldības modelis	Sabiedrības pārvaldības modelis ir veidots, ievērojot korporatīvās pārvaldības labo praksi, nodalot stratēģisko un operatīvo vadību <sup>2</sup> . Sabiedrībā ir trīspakāpju pārvaldes struktūra (sk. attēlu). Sabiedrības pārvaldību īsteno dalībnieku sapulce, padome un valde. <div style="text-align: center;"> </div>
Galveno īpašumu struktūra	

Attēls 3. SIA "Rīgas meži" pārvaldes struktūra

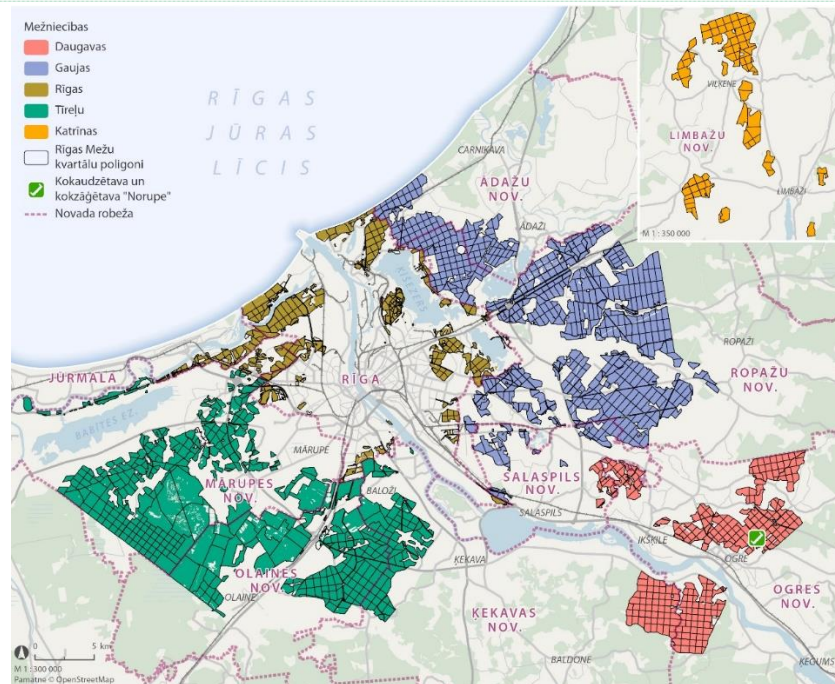
Attēls 4. SIA "Rīgas meži" īpašumu struktūra

<sup>2</sup> Sabiedrības Korporatīvās pārvaldības ziņojums par 2021. gadu pieejams: [https://www.rigasmezi.lv/lv/publiskojava\\_informacija/nefinansu\\_informacija/?doc=11984](https://www.rigasmezi.lv/lv/publiskojava_informacija/nefinansu_informacija/?doc=11984)

	<p>SIA "Rīgas mežu" pamatkapitāla lielums ir 114 817 770 <i>euro</i>. No tā 62% ir mežaudzes, 33% – zemes, 3% – citas celtnes, būves un ceļi; 2% – inženierbūves (meliorācijas un grāvju sistēmas), kā arī nedzīvojamās ēkas un būves (šāda Uzņēmuma īpašumu struktūra veidojusies vēsturiski, līdz ar Uzņēmuma izveidi un jaunu funkciju saņemšanu).</p>
Uzņēmuma darbības tiesiskais pamats	<p>Rīgas domes 01.03.2011. saistošo noteikumu Nr.114 "Rīgas pilsētas pašvaldības nolikums" 17. punkts un 3. pielikuma 4.punkts un deleģēšanas un apsaimniekošanas līgumi (pieejami: <a href="https://rigasmezi.lv/lv/publiskojava_informacija/">https://rigasmezi.lv/lv/publiskojava_informacija/</a>).</p>
Komercdarbības veidi (NACE klasifikators)	<ul style="list-style-type: none"> <li>• Mežsaimniecība un mežizstrāde,</li> <li>• Koksnes, koka un korķa izstrādājumu ražošana, izņemot mēbeles; salmu un pīto izstrādājumu ražošana,</li> <li>• Operācijas ar nekustamo īpašumu,</li> <li>• Ēku uzturēšanas un ainavu kopšanas pakalpojumi,</li> <li>• Pārējā izglītība.</li> </ul>
Uzņēmuma biznesa modelis	<p>Esošā Sabiedrības biznesa modeļa un tā īstenošanas pamatā ir nepieciešamība nodrošināt pakalpojumu izpildi un mērķu sasniegšanu septiņās darbības jomās jeb virzienos:</p> <ul style="list-style-type: none"> <li>• Meža teritoriju apsaimniekošana,</li> <li>• Stādu audzēšana un tirdzniecība,</li> <li>• Zāģmateriālu ražošana un tirdzniecība,</li> <li>• Apstādījumu teritoriju kopšana,</li> <li>• Nekustamā īpašuma pārvaldīšana un iznomāšana,</li> <li>• Zemes dzīļu apsaimniekošana un iznomāšana,</li> <li>• Vides izglītība.</li> </ul> <p>SIA "Rīgas meži" ir noteikuši savas vērtības – ilgtspēja, atbildība, zināšanas un sadarbība (sk. nodaļu "Vērtības") . Tās tiek ievērotas iekšējos procesos un sadarbībā, kā arī attiecībās ar esošajiem un potenciālajiem ārējiem klientiem – publiskā sektora organizācijām, piegādātājiem un ieinteresētajām pusēm, kā arī ar nevalstiskā sektora organizācijām.</p>
Apsaimniekošanā nodotie pašvaldības apstādījumi	<ul style="list-style-type: none"> <li>• 2009. gadā Sabiedrībai nodoti pašvaldības aģentūras "Kultūras un atpūtas parks "Mežaparks"" (385 ha) īstētie uzdevumi. Līgums Nr. RD-18-1064-lī "Par Rīgas pilsētas kultūras un atpūtas zonas "Mežaparks" vienotas apsaimniekošanas, aizsardzības, izmantošanas un attīstības nodrošināšanu" (spēkā no 29.12.2017., Nr. RD-17-1043-lī).</li> <li>• 2012. gadā Sabiedrībai nodoti pašvaldības aģentūras "Rīgas dārzi un parki" īstētie uzdevumi. Līgums Nr. RD-17-83-lī "Pārvaldes uzdevuma deleģēšanas līgums" (spēkā no 31.01.2017., Nr. RD-17-83-lī),</li> </ul>

<p>Īpašumā un apsaimniekošanā nodotie pašvaldības meži</p>	<p>Sabiedrības Īpašumā un apsaimniekošanā nodoti 61 726,5 ha pašvaldības meža zemes.</p> <ul style="list-style-type: none"> <li>• Līgums Nr. RD-19-1115-lī "Par mežu un meža zemju Rīgā un Īpaši aizsargājamo dabas teritoriju kategorijās un zonās pārvaldīšanu un apsaimniekošanu" (spēkā no 10.06.209., Nr.RD-09-1021-lī);</li> <li>• Līgums Nr. RD-19-620-lī "Par nekustamo īpašumu pārvaldīšanu un apsaimniekošanu" (spēkā no 30.10.2009., Nr.RD-09-580-lī).</li> </ul> <p>Lielās meža platības nosaka to, ka SIA "Rīgas meži" ir nacionālajai drošībai nozīmīga komercsabiedrība<sup>3</sup>.</p> <p>Rīgas pašvaldības mežu apsaimnieko piecas mežniecības:</p> <ul style="list-style-type: none"> <li>• Rīgas mežniecība (Rīga, Jūrmala un Mārupes novads),</li> <li>• Gaujas mežniecība ar Garkalnes un Juglas iecirkņiem (Ādažu, Ropažu, Salaspils un Siguldas novads),</li> <li>• Daugavas mežniecība (Ķekavas, Salaspils un Ogres novads),</li> <li>• Tīreļu mežniecība ar Olaines un Tīreļu iecirkņiem (Ķekavas, Mārupes un Olaines novads),</li> <li>• Katrīnas mežniecība (Limbažu novads).</li> </ul> <p>Pašvaldības mežu atjaunošanai izmanto kokaudzētavā "Norupe" (atrodas netālu no Ogres) audzēto priedes, egles, melnalkšņa un bērza stādmateriālu.</p> <p>Kokzāģētava "Norupe" ražo un realizē zāģmateriālus no pašvaldības mežos iegūtās koksnes.</p>
<p>Īpašumā un apsaimniekošanā esošās teritorijas</p>	<p>Vizuālā informācija par teritorijām atrodama:</p> <ul style="list-style-type: none"> <li>• <a href="https://www.rigasmezi.lv/">https://www.rigasmezi.lv/</a></li> <li>• <a href="https://mdps.rigasmezi.lv/map">https://mdps.rigasmezi.lv/map</a></li> <li>• <a href="http://georiga.lv/">http://georiga.lv/</a></li> </ul>

<sup>3</sup> Statuss reģistrēts Uzņēmumu reģistrā 2021. gada septembrī, lēmums Nr. 6-12/88686



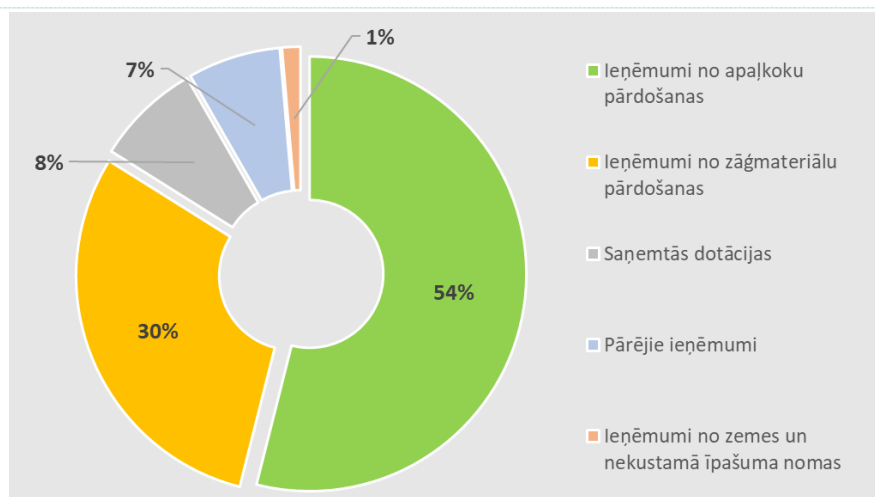
Attēls 5. SIA “Rīgas meži” mežniecības

Vides izglītības programma

Vides izglītības projekta “Zaļā klase” īstenošana uzsākta 2012.gadā. 2021. gada septembrī Uzņēmuma valde apstiprināja atjaunoto “Zaļās klases” koncepciju, t.sk. pārdēvējot to par “vides izglītības programmu”. Tās mērķi ir izglītēt sabiedrību par meža ekosistēmu, tās ekoloģisko, ekonomisko un sociālo nozīmi, lai visa Sabiedrības apsaimniekotā teritorija (arī dārzi un parki) kļūtu par vietu, kur tiek realizēti informatīvi – izglītojoši pasākumi, kā arī tā attīstītos par vienu no instrumentiem Sabiedrības finanšu mērķu sasniegšanai.

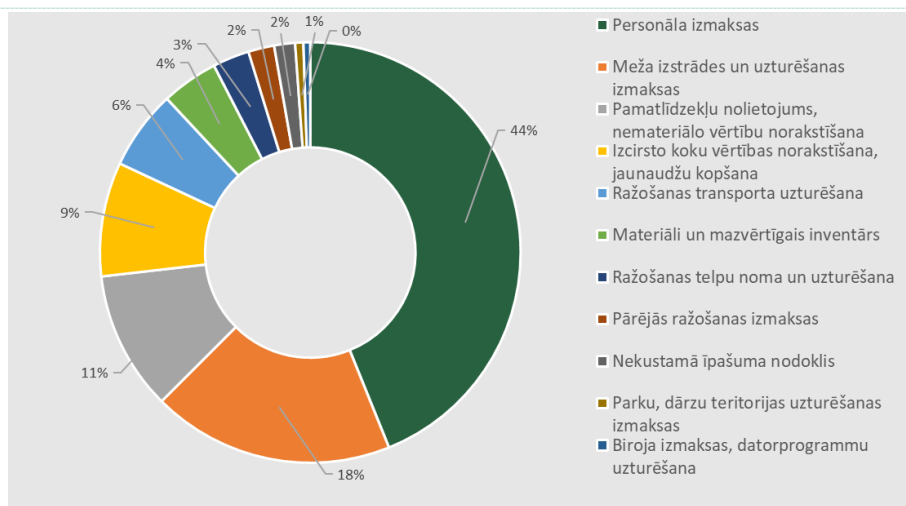
Ar atjaunoto koncepciju tika iepazīstināta arī Rīgas domes Mājokļu un vides komiteja.

Ieņēmumu struktūra, 2022. gads



Attēls 6. SIA “Rīgas meži” ieņēmumu struktūra, 2022. gads

Izmaksu struktūra, 2022. gads



Attēls 7. SIA "Rīgas meži" ražošanas izmaksu struktūra, 2022. gads

Darbības finanšu rādītāji, tūkst. euro

Rezultatīvie rādītāji, tūkst. euro	2019	2020	2021*	2022**
Neto apgrozījums	16 823	18 212	17 567	20 906
Neto peļņa	622	-525	1 116	2 075
EBIDTA	2 249	2 601	2 915	3 732
Aktīvi	194 077	133 416	197 769	197 833
Pašu kapitāls	190 827	189 387	195 683	194 412
Investīcijas	4 895***	860	444	1 150
Aizdevumi	-	-	-	-

\*Finanšu rādītāji ir koriģēti: neto peļņa uzrādīta bez bioloģisko aktīvu vērtību izmaiņām 7 915 tūkst. euro apmērā; Korekcijas nepieciešamas, lai iegūtu datu salīdzināmību.

\*\*Neauditēti dati

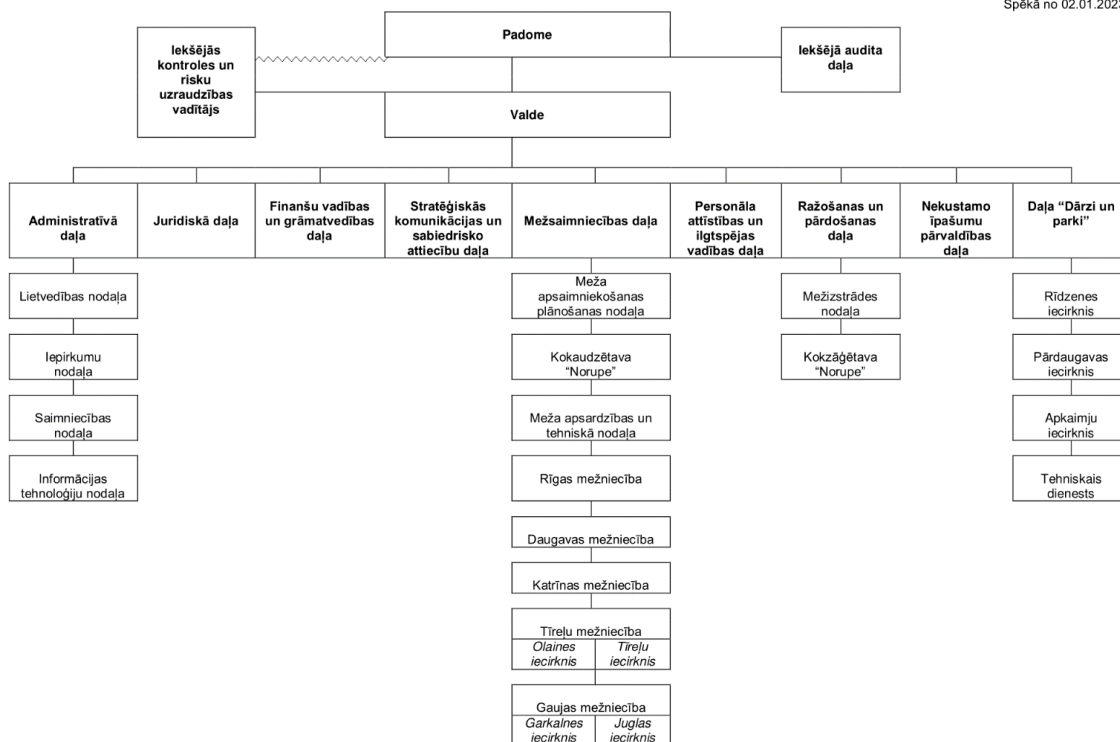
\*\*\*Kokzāģētavas "Norupe" 2. kārtas nodošana ekspluatācijā.

Finanšu koeficienti	2019	2020	2021	2022
Nolietojums/ investīcijas pamatlīdzekļos	0,28	2,30	4,05	1,43
Neto peļņas rentabilitāte	3,7%	-2,9%	6,4%	9,9%
Pašu kapitāla īpatsvars	98%	99%	99%	98

Iemaksas valsts un pašvaldības budžetos, tūkst. euro

Nodokļu nosaukums	2019	2020	2021	2022
Pievienotās vērtības nodoklis	0	30	8	0

	Uzņēmuma ienākuma nodoklis	2	0	0	0
	Iedzīvotāju ienākuma nodoklis	1 223	1 193	1 207	1 208
	Valsts sociālās apdrošināšanas obligātās iemaksas	2 443	2 368	2 326	2 332
	Uzņēmējdarbības riska valsts nodeva	2	2	2	2
	Nekustamā īpašuma nodoklis	239	274	256	258
	Uzņēmuma vieglo transportlīdzekļu nodoklis	12	12	10	8
	Transportlīdzekļu ekspluatācijas nodoklis	17	18	19	19
	Dabas resursu nodoklis	2	1	1	2
	<b>Kopā:</b>	<b>3 940</b>	<b>3 898</b>	<b>3 829</b>	<b>3827</b>
Saņemtais pašvaldības budžeta finansējums, tūkst. euro	<b>Finansējuma nosaukums</b>	<b>2019</b>	<b>2020</b>	<b>2021</b>	<b>2022</b>
	Saņemta pašvaldības dotācija	1 202	2 376	1 425	4 325
	Citi ieņēmumi	138	388	288	276
	Izmaksas, kuras sedz dotācija (deleģēto funkciju izpilde Dārzu un parku apsaimniekošanā)	3 810	3 660	3 746	4 666
	Nenosegtā izdevumu daļa	-2470	-896	-2033	-65
	Nenosegtā izdevumu daļa, %	65	24	54	0,01



Attēls 8. Uzņēmuma struktūrshēma (2023. gada 2. janvāris)

## 2. STRATĒGIJAS AKTUALIZĀCIJAS PAMATOJUMS – STRATĒGISKĀ VIRZIENA MAIŅA

2022. gada 24. augustā ar Rīgas domes lēmumu (Nr.RD-22-1750-lē “Par Rīgas valstspilsētas pašvaldības tiešās līdzdalības saglabāšanu SIA “Rīgas meži””) tika noteikts Sabiedrības vispārējais stratēģiskais mērķis.

### 2.1. SIA “Rīgas meži” vispārējais stratēģiskais mērķis

Ilgspējīgi apsaimniekot pašvaldības īpašumā esošās dabas teritorijas, lai panāktu bioloģiskās daudzveidības saglabāšanu un pieaugumu, oglekļa piesaisti un uzkrāšanu, ekonomiskās un sociālās vērtības pieaugumu. Nodrošināt pašvaldības dārzu, parku, skvēru un citu pilsētvides objektu apsaimniekošanu, lai vairotu to pieejamību, dabas un kultūrvēsturiskās vērtības un iedzīvotāju labbūtnību.

### 2.2. Finanšu mērķi

Sabiedrības finanšu mērķi ir noteikti ar kapitāla daļu turētāja pārstāvja 25.01.2022. vēstuli Nr. RD-22-121-nd.

1. Nodrošināt finanšu stabilitāti. Likviditātes koeficientu ne mazāk par 1;
2. Neto peļņas rentabilitāte vismaz 4% no apgrozījuma, ar pieauguma tendenci, palielinot Sabiedrības darbības efektivitāti;
3. Vidējā termiņā kopējais investīciju apjoms vismaz kopējā nolietojuma apmērā, tai skaitā piesaistot Eiropas Savienības fondu finansējumu.

### 2.3. Nefinanšu mērķi

2022. gada 12. janvārī ar Rīgas domes lēmumu (Nr. 1169 “Par SIA “Rīgas meži” specifisko nefinanšu mērķu noteikšanu”) tika noteikti Sabiedrības nefinanšu mērķi.

1. Uz bioloģiskās daudzveidības, ekonomisko un sociālo vērtību izvērtējuma balstīta SIA “Rīgas meži” pārvaldībā esošo teritoriju (mežu, īpaši aizsargājamo dabas teritoriju, dārzu un parku) ilgtspējīga apsaimniekošana:
  - 1.1. Dārzos un parkos veicināt bioloģisko daudzveidību, ainaviskās vērtības paaugstināšanu un kultūrvēsturiskās vērtības saglabāšanu;
  - 1.2. Paaugstināt meža rekreatīvo vērtību un veicināt valdošo sugu, meža biotopu un tiem raksturīgo sugu daudzveidības saglabāšanu;
  - 1.3. Izmantot meža apsaimniekošanas metodes, kas nodrošina oglekļa piesaisti un ikgadēju uzkrājuma pieaugumu mežaudzēs, veicot tā monitoringu, bezkailciršu meža apsaimniekošanas pieejas izmantošanu teritorijās ar augstu sociālo un dabas vērtību koncentrāciju un stabilu koksnes ieguvī, kas balstīta uz ekonomiski pamatotu ilgtspējīgu izmantošanas modeli, mežos ar zemu sociālo un dabas vērtību koncentrāciju.
2. Efektīva vides izglītības programmu īstenošana:
  - 2.1. Veicināt izpratni par mežu ekosistēmu, to ekonomisko un sociālo nozīmi, kā arī ilgtspējīgu mežu un dārzu un parku apsaimniekošanu;
  - 2.2. Nodrošināt mūsdienīgu, starptautiskajām tendencēm un labajai praksei atbilstošu vides izglītību, ņemot vērā globālo un lokālo vides apdraudējumu aktualitāti;
  - 2.3. Pēctecīgi monitorēt apmeklētāju paradumus un vides un bioloģiskās daudzveidības uzskatus;



2.4. Sadarboties ar iedzīvotājiem, apkaimju biedrībām un citām ieinteresētajām pusēm, organizējot aptaujas un pasākumus, lai izglītotu par vides vērtībām un veicinātu mežu, dārzu un parku apmeklētību.

3. Darbinieku profesionālās kompetences attīstīšana, paaugstinot kvalifikāciju, motivāciju un darba vides kvalitāti.

4. Pētniecības, attīstības un digitalizācijas jomas kapacitātes stiprināšana, tai skaitā pēc iespējas līdzdarbojoties viedpilsētu risinājumu un inovāciju ekosistēmas projektos, kā arī sadarbojoties ar Rīgas valstspilsētas pašvaldību centralizētu IKT risinājumu izstrādē, ieviešanā un atvērto datu nodrošināšanā .

### 3. MISIJA

SIA "Rīgas meži" ir Rīgas valstspilsētas **mežu saimnieks, pārvaldnieks un kopējs**, kā arī garants tam, ka Rīgā un tās apkārtnē augs kvalitatīvs, ilgtspējīgi apsaimniekots, bioloģiski daudzveidīgs, apsargāts un aizsargāts paaudzēs veidotais mežs.

SIA "Rīgas meži" ir profesionāls un atbildīgs Rīgas dārzu un parku apsaimniekotājs, kas aizsargā, uztur un vairo bioloģisko daudzveidību, kultūrvēsturiskās vērtības, papildus radot multifunkcionālu un pieejamu vidi, lai attīstītu uzņēmējdarbību, lai celtu sabiedrības labsajūtu, kā arī vairotu vēlmi dzīvot un strādāt Rīgā.

SIA "Rīgas meži" ir nozīmīgākais instruments Rīgas **klimatneitralitātes mērķu sasniegšanā**, kā arī sabiedrības vides izglītības un veselības veicināšanā.

## 4. VĒRTĪBAS

### **ILGTSPĒJA**

Latvijas zaļās attīstības ietvars.  
Dinamisks, bet vienlaikus ilgtermiņā stabils Uzņēmums.

### **ZINĀŠANAS**

Mācīšanās un atvērtība jaunajam.  
Zināšanu un prasmju izmantošana nākotnes vērtības radīšanai.

### **SADARBĪBA**

Jomas profesionāļi un starpdisciplināri domājoši sadarbības partneri.  
Sadarbība tiek veidota pēc principa - kopā gudrāk, vairāk un kvalitatīvāk.

### **ATBILDĪBA**

Godprātīgu un radošu personību komanda,  
kas atbildīgi rūpējas par Rīgas metropoles areāla zaļo infrastruktūru.

## 5. VĪZIJA

SIA "Rīgas meži" ir **nozīmīgākais Rīgas metropoles areāla zaļās infrastruktūras ilgtspējīgas apsaimniekošanas un klimatneitralitātes pasākumu ieviešējs**. Rīga lepojas ar daudzveidīgām, mūsdienīgām un, pilsētas dzīvesveidam atbilstošām zaļajām teritorijām – mežiem, parkiem, apstādījumiem un ūdensmalām.

Atbilstoši Rīgas apkaimju principam tiek veidots publiskās ārtelpas tīklojums – **"zaļais paklājs līdz katram pagalmam"**.

SIA "Rīgas meži" apsaimniekotie meži, parki, apstādījumi un ūdensmalas nodrošina Rīgas metropoles areāla savstarpējo integrāciju ar tuvējo pašvaldību kopēji pārvaldītu zaļo un zilo teritoriju publisko izmantošanu. Tas ierindo Rīgu starp Eiropas zaļākajām pilsētām.

SIA "Rīgas meži" ir sociāli atbildīgs Uzņēmums. Sadarbībā ar pētniecības un izglītības partneriem, Uzņēmums virza jaunu, ar meža nozari saistītu produktu un pakalpojumu ieviešanu.

SIA "Rīgas meži" **vairo Rīgas starptautisko atpazīstamību un konkurētspēju**, ieguldot pilsētvides dabas teritoriju kvalitātē un nodrošinot Rīgas centrālās lomas nostiprināšanos starp Baltijas valstu galvaspilsētām.

## 6. ILGTERMIŅA MĒRĶI

Apkopojot SIA "Rīgas meži" izvirzīto mērķu kopumu: stratēģiskais mērķis, nefinanšu un finanšu mērķi, kā arī ņemot vērā deleģēšanas līgumos Uzņēmumam uzdotās funkcijas, Vidējā termiņa stratēģijas grozījumos ir identificēti pieci Sabiedrības ilgtermiņa mērķi. Tos detalizētāk paskaidro septiņpadsmit vidējā termiņa mērķi, kā arī uzdevumi un konkrēti pasākumi, kuri veicami mērķu sasniegšanai, t.sk. nodrošinot Uzņēmuma stabilitāti un peļņu kapitāldaļu turētājam.

### IM1

**Darbinieku profesionālās kompetences, motivācijas un darba vides kvalitātes uzlabošana**  
(pārvaldība)

### IM2

**Meža ilgtspējīga apsaimniekošana, meža rekreatīvās vērtības paaugstināšana, valdošo sugu, meža biotopu un tiem raksturīgo sugu daudzveidības saglabāšana un koksnes ieguve, kā arī efektīva ražošana** (meža apsaimniekošana un ražošana)  
(meža apsaimniekošana, ražošana)

### IM3

**Ieņēmumu dažādošana un palielināšana, piedāvājot pakalpojumus un produktus, kuri nav saistīti ar koksnes ražošanu un pārdošanu: izpēte, partnerības formu izvēle un sadarbības uzsākšana** (ieņēmumu dažādošanai)

### IM4

**Efektīva vides izglītības programmu īstenošana un uzņēmuma publicitāte** (vides izglītība, komunikācija)

### IM5

**Zaļo teritoriju pieejamības uzlabošana sabiedrībai** (sabiedrības labbūtība)

**IM5-1 Rīgas dārzu un parku attīstība**

**IM5-2 Rīgas mežaparku attīstība**

**IM5-3 Rīgas un Pierīgas mežu rekreācijas iespēju attīstība**

## 7. VIDĒJA TERMIŅA MĒRĶI, UZDEVUMI, PASĀKUMI

### Mērķu un uzdevumu kopsavilkums

Ilgtērmiņa mērķis	Vidēja termiņa mērķu kopsavilkums		Uzdevumu kopsavilkums
<b>IM1 (pārvaldība)</b>  Darbinieku profesionālās kompetences, motivācijas un darba vides kvalitātes uzlabošana	VM1	UZŅĒMUMA PĀRVALDĪBA Izveidota Uzņēmuma atsevišķo daļu integrēta pārvaldība	U1 Uzņēmuma pārvaldība U2 Standarti
	VM2	CILVĒKRESURSI Motivēta, kompetenta, uz risinājumiem un rezultātu vērsta radoša darbinieku komanda; zaļās infrastruktūras eksperti	U1 Kolektīvs, ilgtspēja, tālākizglītība, korporatīvās vērtības U2 Sadarbības tīkli, starptautiskā sadarbība U3 Projektu komanda U4 Administratīvā infrastruktūra, transports un tehniskais nodrošinājums
	VM3	DIGITALIZĀCIJA Vienota Uzņēmuma datu pārvaldība un digitāli pratīgi darbinieki	U1 Darbinieku digitālā pratība U2 Uzņēmuma IT sistēmas U3 Meža IKT U4 Dārzu, parku, mežaparku IKT U5 Pašvaldības dabas dati atkalizmantošanai sabiedrībai
	VM4	NEKUSTAMIE ĪPAŠUMI Racionāli un efektīvi pārvaldīti pašvaldības īpašumi	U1 Nekustamo īpašumu pārvaldības sistēma U2 Ieņēmumi no esošajiem objektiem
<b>IM2 (mežs)</b>  Meža ilgtspējīga apsaimniekošana, meža rekreatīvās vērtības paaugstināšana, valdošo sugu un meža biotopu un tiem raksturīgo sugu daudzveidības saglabāšana. Koksnes ieguve un efektīva ražošana	VM5	MEŽSAIMNIECISKĀ DARBĪBA UN RAŽOŠANA  Klimata noturīgs un augstvērtīgs pašvaldības mežs ar augstu valdošo meža biotopu un tiem raksturīgo sugu daudzveidību un meža rekreatīvo vērtību Koksnes ieguve un efektīva ražošana Iziešana no apaļkoku pārstrādes biznesa	U1 Mežu vērtību apzināšana, aizsardzība U2 Ekosistēmu pakalpojumu izpēte U3 Postījumu un apdraudējumu novēršana U4 Ilgtspējīga mežizstrāde, meža atjaunošana U5 Meža ceļu un meliorācijas sistēmu uzturēšana U6 Mežu saimniecības attīstība U7 Ekoloģisko un ekonomisko vērtību monitorings U8 Kokmateriālu ražošana un pārdošana U9 Iziešana no apaļkoku pārstrādes biznesa
	VM6	KOKAUDZĒTAVA Kvalitatīvs Rīgas priedes un citu koku sēklu un stādu materiāls klimata noturīgu un augstvērtīgu mežu audzēšanai Rīgas metropolē, kā arī visā Latvijā	U1 Stādāmā materiāla kvalitāte U2 Kokaudzētavas un tajā izmantoto tehnoloģiju aktualizācija un modernizācija U3 Ģenētiski augstvērtīgu stādu ražošanas palielinājuma izvērtējums;

			stādu sortimenta dažādošana un realizācija tirgū
	VM7	MEŽA APSARDZĪBA Atbildīgs meža speciālists un meža apmeklētājs un operatīva rīcība meža apsardzībā pret ugunsgrēkiem, piesārņošanu, nelikumīgām darbībām un dabas stihiju seku likvidācijā	U1 Meža apsardzība pret ugunsgrēkiem, dabas stihijām un nelikumīgām darbībām
<b>IM3 (ieņēmumu dažādošana)</b> Ieņēmumu dažādošana un palielināšana, piedāvājot pakalpojumus un produktus, kuri nav saistīti ar koksnes ražošanu: izpēte, partnerības formu izvēle un sadarbības uzsākšana	VM8	NEKUSTAMO ĪPAŠUMU IZMANTOŠANAS DAŽĀDOŠANA Stabili Uzņēmuma finanšu rādītāji pēc Uzņēmuma iziešanas no apaļkoku pārstrādes biznesa	U1 Potenciālo ar koksnes ražošanu nesaistīto pakalpojumu un produktu definēšana (izpēte un analīze, ekonomiskā pamatojuma izstrāde) U2 Nekustamo īpašumu izmantošanas dažādošanu; ekonomiski pamatotu pakalpojumu un produktu ieviešana
	VM9	SAGATAVOŠANĀS ZAĻĀS INFRASTRUKTŪRAS PAKALPOJUMA IZVEIDEI Veikti sagatavošanās darbi pakalpojuma ieviešanai	U1 Dabas teritoriju publiskās izmantošanas finansēšanas modelis (izpēte) U2 Zaļās infrastruktūras pakalpojuma klients (mērķauditoriju izpēte)
<b>IM4 (vides izglītība, komunikācija)</b> Efektīva vides izglītības programmu īstenošana un Uzņēmuma komunikācijas stratēģija	VM10	VIDES IZGLĪTĪBAS CENTRS Sabiedrība ir izglītota par dabas ekosistēmām, to ekonomisko un sociālo nozīmi, ilgtspējīgu mežu, dārzu un parku apsaimniekošanu un attīstību	U1 Vides izglītības centrs kā bāze darbinieku apmācībām un vides izglītības piedāvājuma sagatavošanai U2 Visas SIA "Rīgas meži" teritorijas kā "āra izglītības" infrastruktūra
	VM11	PĒTNIECĪBA UN PARTNERI Efektīvs starpinstitucionāls un starpsektorāls sadarbības partneru tīklojums zaļās infrastruktūras un klimatnoturīgu meža apsaimniekošanas zināšanu radīšanai	U1 Zināšanu un sabiedriskās domas veidošana par klimatnoturību U2 Līdzdalība Rīgas viedpilsētas iniciatīvās U3 Sadarbības partneri vides (āra) izglītībā (IZM, skolas, NVO) U4 Sadarbības partneri rekreācijas objektu apsaimniekošanā, rekreācijas iespēju radīšanā, pilsētvides sakārtošanā (pašvaldības, apkaimes, skolas, visi) U5 Zaļā kursa sadarbības partneri
	VM12	KOMUNIKĀCIJA Uz klientu virzīta Uzņēmuma komunikācija, palielinot SIA "Rīgas meži" atpazīstamību kā vieda un ilgtspējīga dabas	U1 SIA "Rīgas meži" - profesionāls zaļās infrastruktūras uzturētājs un attīstītājs (Uzņēmuma tēla pilnveide atbilstoši jaunajam stratēģiskajam virzienam)

		teritoriju apsaimniekotāja un attīstītāja tēlu	U2 Līdzdalība Rīgas kā zaļās galvaspilsētas tēla veidošanā U3 Uzņēmuma iekšējās komunikācijas stiprināšana
<b>IM5 (sabiedrības labbūtība)</b> Zaļo teritoriju pieejamības uzlabošana sabiedrībai	VM13	<b>APSTĀDĪJUMI</b> Augstas dizaina kvalitātes, bioloģiski un ainaviski daudzveidīgi Rīgas pilsētas dārzi, parki un mežaparki, kas integrē pilsētas kultūrvēsturiskās vērtības	U1 Apstādījumu dizains un kopšana, funkcionālo zaļo zonu attīstība, kas kalpo kā dabā balstīti risinājumi U2 Apstādījumu pārvaldības pilnveide (zaļās infrastruktūras plānošana Rīgā)
	VM14	<b>INFRASTRUKTŪRA</b> Iedzīvotājiem pieejami, aktīvai un izglītojošai atpūtai izmantojami Rīgas pilsētas dārzi, parki un mežaparki	U1 Dārzu un parku infrastruktūras uzlabošana U2 Publisko ārtelpu pasākumu pārraudzība U3 Sabiedrības iesaiste
	VM15	<b>DĀRZNIEKS</b> Rīgas dārznieks ir profesionāli zinošs un prasmīgs; dārznieka profesijai ir augsts prestižs	U1 Darbinieku apmācība, profesijas prestižs U2 Darba apstākļu uzlabošana
<b>IM5-2 (mežaparki)</b>	VM16	<b>KULTŪRAS UN ATPŪTAS PARKS “MEŽAPARKS”</b> Kultūras un atpūtas parks “Mežaparks” un Rīgas mežaparki – četru sezonu parki iedzīvotāju aktīvai atpūtai un āra izglītībai	U1 Drošs, mūsdienīgs, četru sezonu atpūtas kultūras un atpūtas parka “Mežaparks” labiekārtojums apmeklētājiem un uzņēmējiem U2 Rīgas mežaparku attīstība (dabas vērtību inventarizācija, tematiski attīstības plāni katram mežaparkam)
<b>IM5-3 (Rīgas un Pierīgas meži)</b>	VM17	<b>REKREĀCIJAS PIEDĀVĀJUMS RĪGAS METROPOLĒ</b> Efektīvāk izmantoti esošie rekreācijas objekti, uzlabota Rīgas un Pierīgas pašvaldību sadarbība	U1 Satīklot un uzlabot esošos objektus U2 Attīstīt jaunus objektus un piedāvājumus U3 Platforma un piedāvājums mazajam tūrisma biznesam