

APSTIPRINĀTS
ar Rīgas domes 13.06.2017.
lēmumu Nr.5299



MEŽA APSAIMNIEKOŠANAS PLĀNS



MEŽAPARKS

2017. – 2026. gadam

Rīga
2017

Plāns pieņemts zināšanai/apstiprināts:
SIA "Rīgas meži"
2017.gada 15. februāra valdes sēdē,
prot. Nr. 3 (jautājums Nr.1)

SIA "RĪGAS MEŽI"

MEŽAPARKS

**MEŽA APSAIMNIEKOŠANAS PLĀNS
2017. – 2026. gadam**

2017.gads

SATURA RĀDĪTĀJS

	IEVADS	4
1	MEŽA APSAIMNIEKOŠANAS MĒRĶI	4
2	APSAIMNIEKOJAMĀIS ĪPAŠUMS UN TERITORIJAS VISPĀRĒJS RAKSTUROJUMS	4
3	MEŽA RESURSI	5
3.1	Iedalījums meža zemju grupās	5
3.2	Mežaudžu iedalījums valdošajās koku sugās	5
3.3	Mežaudžu iedalījums valdošajās koku sugās un bonitātēs	6
3.4	Audžu vecuma struktūra	7
3.5	Audžu krāja un tekošais pieaugums	8
3.6	Meža augšanas apstākļi	10
3.7	Meža nekoksnes materiālo vērtību raksturojums	10
3.7.1	Medījамie dzīvnieki	10
3.7.2	Savvaļas augi	10
3.7.3	Derīgie izrakteņi	10
3.7.4	Rekreācijas iespējas	11
3.8	Dabas un kultūras vērtības	12
3.8.1	Aizsargājami meža biotopi	12
3.8.2	Aizsargājamas dendroloģiskas vērtības	12
3.8.3	Aizsargājami bezmugurkaulnieki	13
3.8.4	Aizsargājami augi	13
3.8.5	Kultūras vērtības	13
3.9	Meža infrastruktūra	13
4	MEŽA APSAIMNIEKOŠANAS PASĀKUMI	14
4.1	Mežaparka apsaimniekošanas ierobežojumi	14
4.2	Ainavu ciršu veidi	14
4.2.1	Speciālā ainavu cirte	14
4.2.2	Ainavu kopšanas cirte	14
4.2.3	Ainavu izlases cirte	14
4.2.4	Ainavu rekonstruktīvā cirte	15
4.3	Ieprojektētie kopējie apjomi	15
4.4	Meža atjaunošana	16
5	MEŽA APSAIMNIEKOŠANAS IETEKME UZ MEŽA RESURSU STĀVOKLI, VIDĪ UN SOCIĀLO JOMU	16
6	SABIEDRĪBAS LĪDZDALĪBA MEŽA APSAIMNIEKOŠANAS PLĀNA IZSTRĀDĒ	17
	PIELIKUMI	
1	Mežaudžu plāns	
2	Biotopi un bioloģiski vērtīgas audzes	
3	Dižkoku saraksts	
4	Dižkoku izvietojums	
5	Bioloģiski vecu priežu saraksts	
6	Bioloģiski vecu priežu izvietojums	
7	Dendroloģiskie stādījumi	
8	Aizsargājami bezmugurkaulnieki	
9	Aizsargājami augi	

10	Ainavu ciršu plāns	
11	Ieprojektēto ainavu ciršu saraksts pa gadiem	

IEVADS

Meža apsaimniekošanas plāns Kultūras un atpūtas parka „Mežaparks” daļai, ko aizņem mežaparks (turpmāk - Mežaparks) izstrādāts, ievērojot:

- Ministru kabineta 2014. gada 4.februāra noteikumus Nr.67 „Noteikumi par meža apsaimniekošanas plānu”;
- Rīgas domes 2014. gada 26.augusta saistošos noteikumus Nr.115 „Kultūras un atpūtas parka „Mežaparks” daļas, ko aizņem mežaparks, apsaimniekošanas un aizsardzības saistošie noteikumi”;
- Rīgas domes 2013. gada 18.jūnija saistošos noteikumus Nr.221 “Kultūras un atpūtas parka „Mežaparks” teritorijas izmantošanas un apbūves saistošie noteikumi”;
- PEFC (Programme for Endorsement of Forest Certification) mežu apsaimniekošanas sertifikācijas Latvijas standarta kritērijus un indikatorus.

Meža apsaimniekošanas plāns balstīts uz:

- Ilgtermiņa mērķa formulēšanu;
- Apsaimniekojamās teritorijas analīzi;
- Meža resursu analīzi;
- Meža ekonomisko, ekoloģisko un sociālo vērtību saglabāšanu un vairošanu;
- Detalizēta katra gada darbības plāna izstrādi ilgtermiņa mērķu sasniegšanai.

1. MEŽA APSAIMNIEKOŠANAS MĒRĶI

Sabiedrības ar ierobežotu atbildību „Rīgas meži” stratēģijā ir noteikts - nodrošināt tādu meža zemes apsaimniekošanu, lai efektīvi izmantotu un apsaimniekotu dabas resursus, ievērojot meža ekosistēmas uzturēšanas un vides aizsardzības principus, garantējot ilgtspējīgu vides attīstību, neapdraudot nākamo paaudžu ekonomisko, ekoloģisko un sociālo vajadzību apmierināšanu un nodrošinot bioloģiskās daudzveidības saglabāšanu.

Meža apsaimniekošanas mērķis Mežaparkā ir radīt priekšnoteikumus iedzīvotāju kvalitatīvai atpūtai dabu saudzējošā un labiekārtotā vidē, saglabājot un paaugstinot Mežaparka estētisko, ekoloģisko, kultūrvēsturisko un izglītojošo vērtību.

Mērķis sasniedzams, veidojot vizuāli dabisku, reizē koptu meža teritoriju ar bioloģiski augstvērtīgām mežaudzēm.

2. APSAIMNIEKOJAMĀS ĪPAŠUMS UN TERITORIJAS VISPĀRĒJS RAKSTUROJUMS

Mežaparks ir Rīgas pilsētas pašvaldībai piederošs īpašums. Pēc 2015. gadā veiktās zemes gabalu konsolidācijas tajā ietilpst šādi zemes gabali:

1.tabula

Kadastra numurs	Kadastra apzīmējums	Kopējā platība, ha	Meža inventarizācijā noteiktā meža platība, ha
0100-095-0040	0100-095-0030	383,0304	338,55
0100-095-0055	0100-095-0031	5,1837	3,56
0100-095-0036	0100-095-0036	1,3245	0,72
0100-068-0320	0100-068-0145	2,2369	1,84
Kopā			344,67

Zemes gabala ar kadastra apzīmējumu 0100-095-0030 daļa 11,1450 ha platībā ir iznomāta (līdz 2049.gadam) SIA "Golfs un karti" golfa laukuma uzturēšanai.

Pārējo daļu uz līguma pamata ar Rīgas domi apsaimnieko SIA "Rīgas meži".

3. MEŽA RESURSI

Meža resursi sevī ietver ne tikai koksnes, bet arī nekoksnes, dabas un kultūras vērtības. Katram meža īpašumam atsevišķi, veicot meža inventarizāciju, tiek noteikts augošo koku sastāvs, valdošā koku suga, krājas daudzums nogabalos, kā arī tiek uzskaitīti infrastruktūras, dabas objekti un citas nogabalam piemītošas īpatnības. Meža inventarizācija zemes gabalam ar kadastra apzīmējumu 0100-095-0040 veikta 2011. gadā. Pārējiem trijiem zemes gabaliem – 2016. gadā.

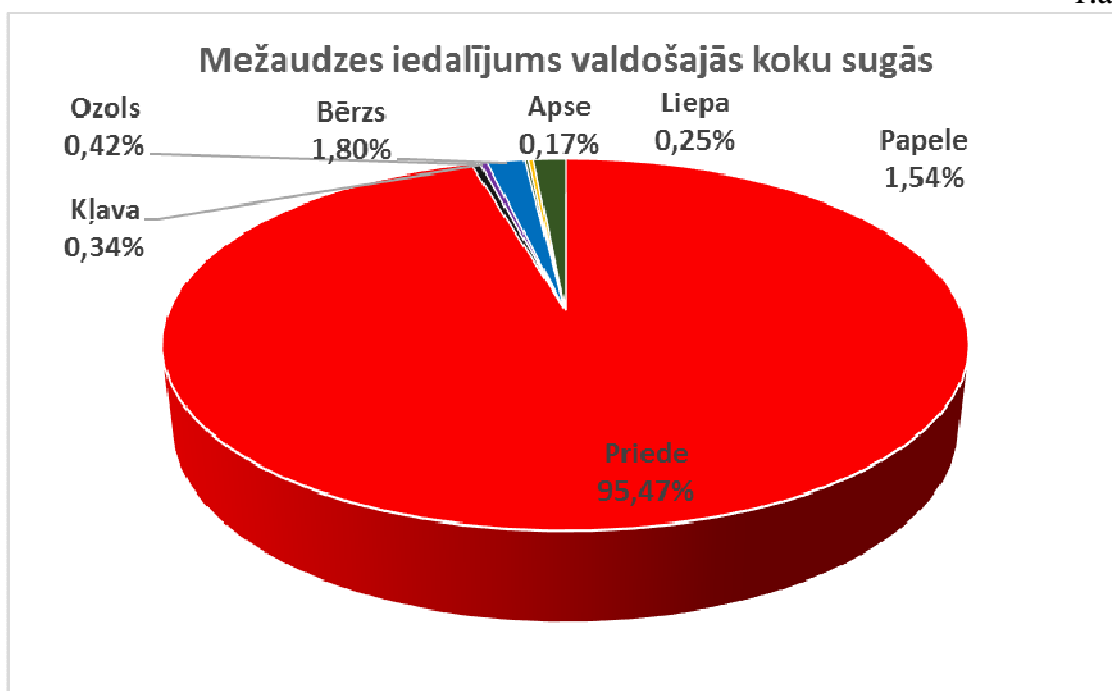
3.1. Iedalījums meža zemju grupās

Mežaparka teritorijā meža zeme visā tās platībā (344,67 ha) atbilst mežaudzes raksturojumam.

3.2. Mežaudžu iedalījums valdošajās koku sugās

Mežaparkā valdošā koku suga ir priede. Tās kopējā aizņemtā platība ir 329 ha. Pārējās koku sugas aizņem nelielu platību. Mežaparka mežaudžu valdošo koku sugu procentuālais sadalījums dots 1. attēlā.

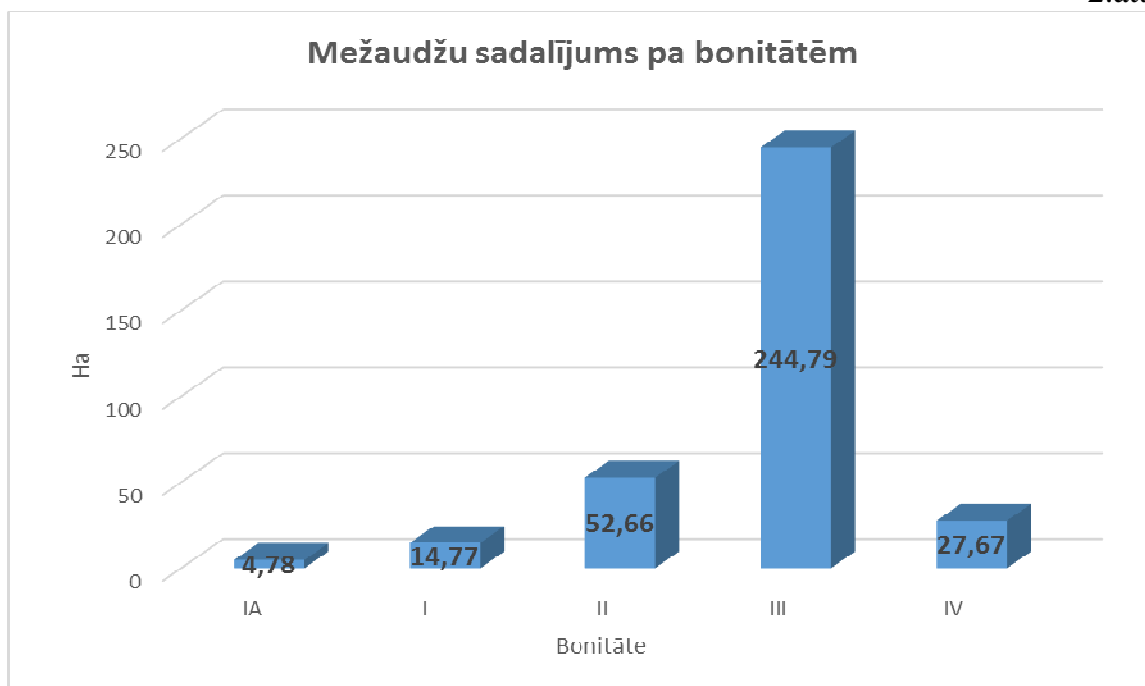
1.attēls



3.3. Mežaudžu iedalījums valdošajās koku sugās un bonitātēs

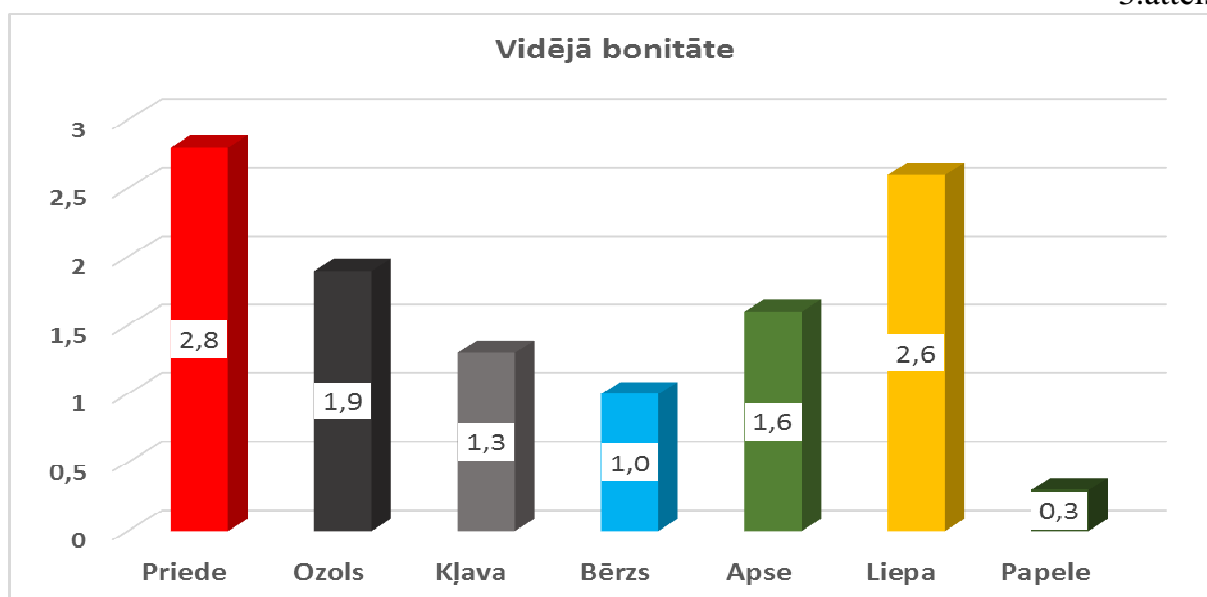
Bonitāte raksturo augšanas apstākļu labumu un ražību konkrētos augšanas apstākļos. Bonitāti nosaka pēc speciālām tabulām, vadoties pēc audzes valdošās koku sugas augstuma noteiktā vecumā. Vidējā bonitāte Mežaparkā ir 2,7.

2.attēls



2.tabula

Valdošā koku suga	Platība pa bonitātēm, ha					Platība kopā	%
	IA	I	II	III	IV		
Priede		7,59	49,49	244,30	27,67	329,05	95,47
Ozols		0,13	1,32			1,45	0,42
Kļava		0,82	0,35			1,17	0,34
Bērzs	1,07	4,62	0,27	0,26		6,22	1,80
Apse			0,59			0,59	0,17
Liepa			0,64	0,23		0,87	0,25
Papele	3,71	1,61				5,32	1,54
Kopā	4,78	14,77	52,66	244,79	27,67	344,67	100,00

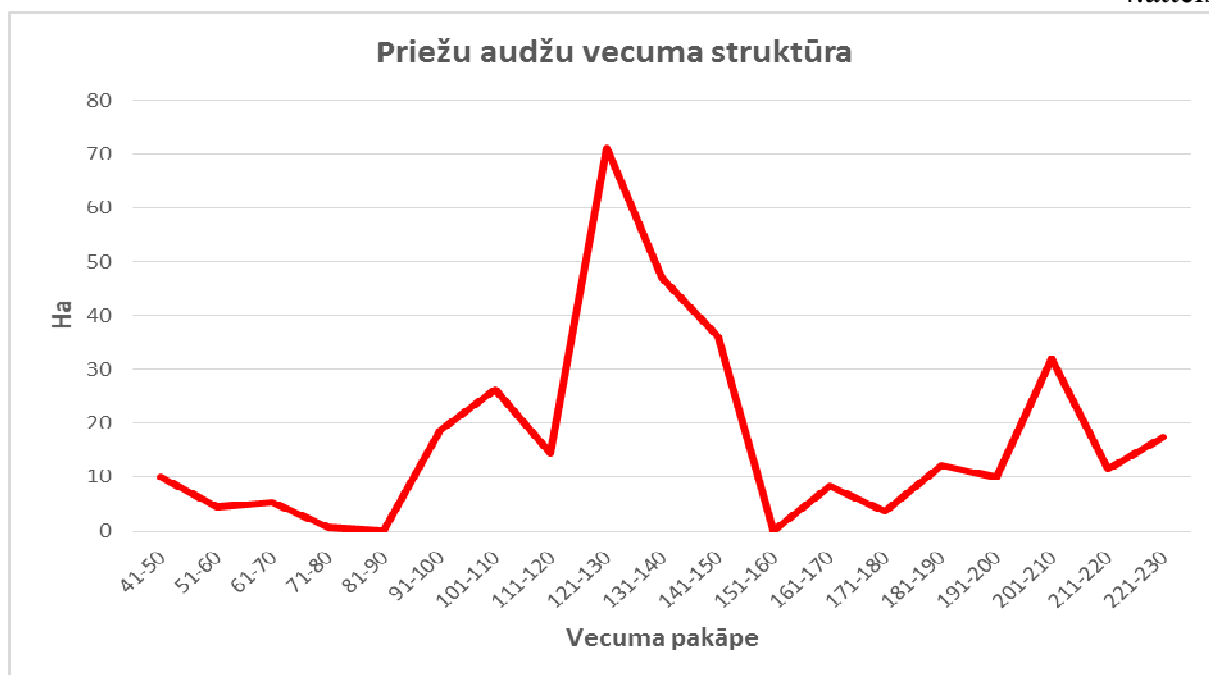


3.4 Audžu vecuma struktūra

Mežaudžu vecuma struktūra pa desmitgadēm parādīta 3. tabulā, pa vecuma grupām – 4.tabulā. Priežu audžu vecuma struktūra (4.attēls) parāda, ka turpinās audžu „novecošanās”. Mežaparkā priežu audžu vidējais vecums sastāda 137 gadus. Ievērojamas audžu platības pārsniedz 180 gadu vecumu – 29 ha.

3.tabula

Vecuma pakāpe	Platība, ha pa valdošajām koku sugām						
	Priede	Ozols	Kļava	Bērzs	Liepa	Apse	Papele
31-40				0,26			
41-50	10,03	0,39	1,17			0,59	
51-60	4,53			4,77	0,76		5,32
61-70	5,25				0,11		
71-80	0,61			0,42			
81-90	0,11	0,80		0,77			
91-100	18,67						
101-110	26,26	0,25					
111-120	14,49						
121-130	71,16						
131-140	46,98						
141-150	36,00						
151-160	0,04						
161-170	8,20						
171-180	3,55						
181-190	12,16						
191-200	10,03						
201-210	32,08						
211-220	11,55						
221-230	17,35						
Kopā	329,05	1,45	1,17	6,22	0,87	0,59	5,32



4.tabula

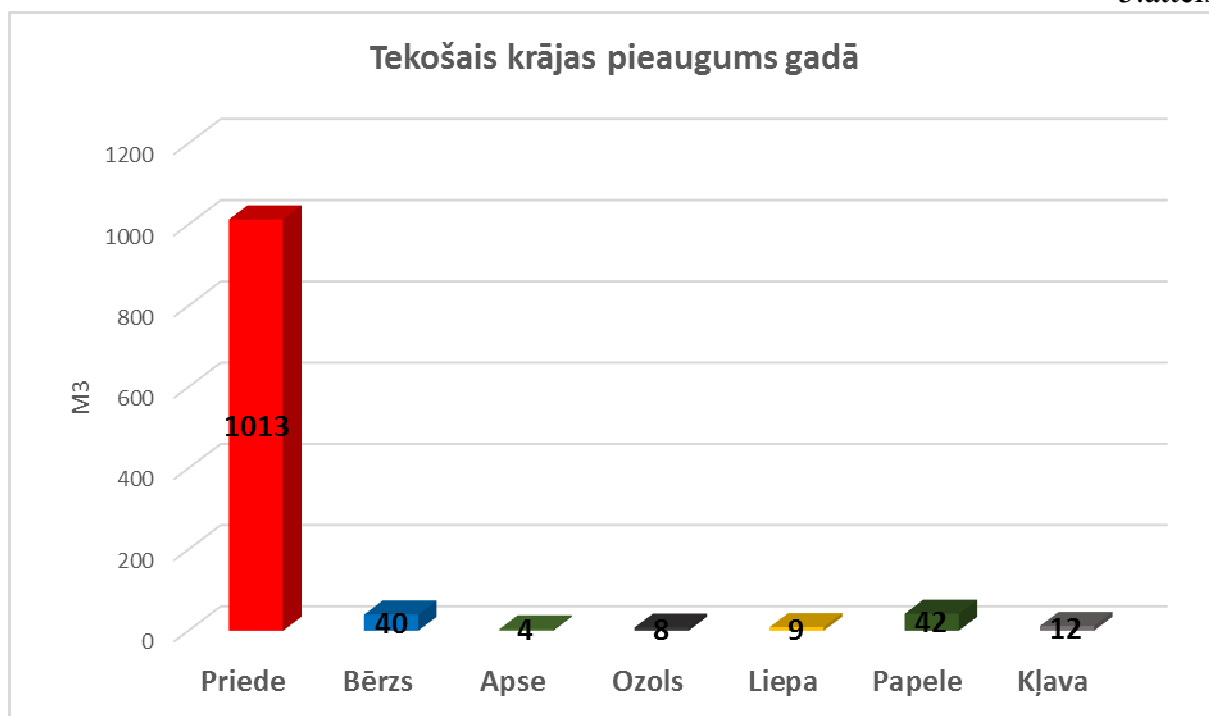
Valdošā koku suga	Rādītājs	Vecuma grupas				Kopā
		Vidēja vecuma	Briestaudzes	Pieaugušas audzes	Pāraugušas audzes	
Priede	Ha	20,42	18,85	173,10	116,68	329,05
	M ³	4572	4983	45371	30332	85258
Ozols	Ha	1,20	0,25			1,45
	M ³	255	51			306
Kļava	Ha	1,17				1,17
	M ³	181				181
Bērzs	Ha	5,03		1,19		6,22
	M ³	1094		271		1365
Liepa	Ha	0,87				0,87
	M ³	168				168
Apse	Ha			0,59		0,59
	M ³			126		126
Papele	Ha			5,32		5,32
	M ³			1539		1539
Kopā	Ha	28,69	19,1	180,20	116,68	344,67
	M ³	6270	5034	47307	30332	88943

4. tabulā redzams, ka Mežparkā nav sastopamas jaunaudzes. Mežaudžu plāns pievienots 1.pielikumā.

3.5. Audžu krāja un krājas tekošais pieaugums

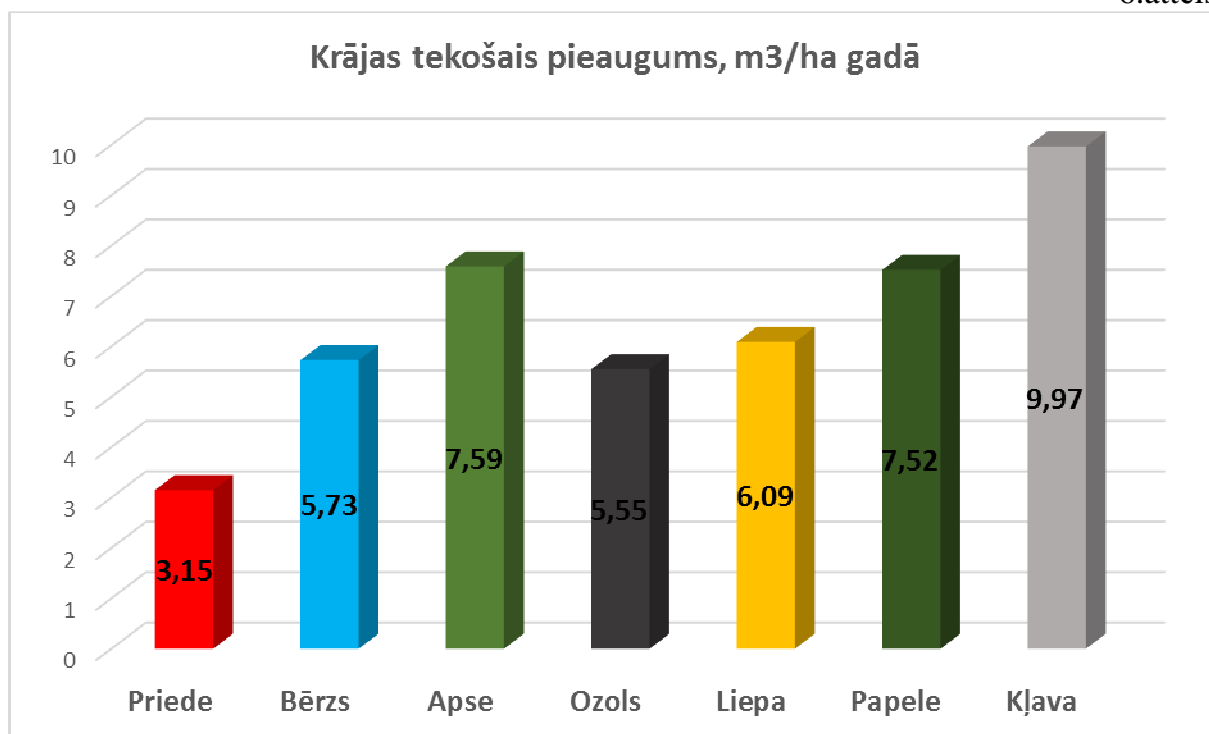
Kopējā audžu krāja Mežparkā ir 88,9 tūkst m³. Vidējā krāja – 258 m³/ha. Pieaugušu audžu krāja ir 77,6 tūkst.m³ jeb 87,3% no kopējās krājas.

5.attēls



Kopējais tekošais krājas pieaugums gadā ir 1,1 tūkst m³ (3,33 m³/ha). Tekošie krājas pieaugumi parādīti 5. un 6.attēlā.

6.attēls



3.6. Meža augšanas apstākļi

5.tabula

Augšanas apstākļu tips	Platība pa valdošajām koku sugām							Kopā	%
	Priede	Ozols	Kļava	Bērzs	Liepa	Apse	papele		
Sl	3,26							3,26	0,95
Mr	102,52							102,52	29,74
Ln	215,50	1,45	1,17	3,97	0,76	0,16		223,01	64,70
Dm	3,76			1,99	0,11	0,43	5,32	11,61	3,37
Dms	4,01			0,26				4,27	1,24
Pavisam	329,05	1,45	1,17	6,22	0,87	0,59	5,32	344,67	100,00

Mežaparkā vairāk par pusi (64,7%) no audzēm aug lānī, kas pēc augšanas apstākļiem ir vidēji auglīgs meža tips.

3.7. Meža nekoksnes materiālo vērtību raksturojums

Meža nekoksnes materiālās vērtības sevī iever ķermeniskas lietas, kas cieši saistītas ar mežu un, tās iegūstot, tiek atdalītas no meža.

Meža nekoksnes vērtības var iedalīt divās daļās – pirmajā tās, kas saistītas ar mežu (medījамie dzīvnieki, savvaļas augi, derīgie izrakteņi) un otrajā – rekreatīvās, vidi stabilizējošās un ekoloģiskās vērtības.

3.7.1. Medījамie dzīvnieki

Mežaparka teritorijā medības nav atļautas. No medījамiem dzīvniekiem pastāvīgi dzīvo stirnas un lapsas, Ķīšezera krastā var uzturēties bebri. Mežaparkā uz neilgu laiku iekļūst arī kāds alnis un meža cūka.

3.7.2. Savvaļas augi

Mežaparkā ikvienam ir atļauts vākt ogas, sēnes un tos savvaļas augus, kuru vākšana nav aizliegta sugu aizsardzības dēļ.

Vidēji gadā iespējams ievākt šādus savvaļas ogu un sēņu vairumus:

- mellenes – 4 t;
- sēnes – 1.7 t.

Vēl sastopamas meža zemenes.

3.7.3. Derīgie izrakteņi

Mežaparkā nav iegūstami derīgie izrakteņi.

3.7.4. Rekreācijas iespējas

Mežaparks ir piemērots brīvdabas atpūtai. Teritoriju caurvij plašs celiņu un taku tīkls, no kurām 16 km ir asfaltēti. Dažādām aktivitātēm ir izveidoti šādi objekti:

- Mežaparka Lielā estrāde ir lielākais un pazīstamākais parka kultūras objekts, kas ir nozīmīgs visas valsts mērogā. Estrāde būvēta 1955. gadā pēc arhitektu V. Šņitņikova, G. Irbītes un K. Dannenhiršas projekta. Tās rekonstrukcijas darbi notikuši 1990. un 2008. gadā. Pašlaik estrādē ir vieta ap 6000 - 9000 kora dziedātāju un ap 22 000 klausītāju sēdvietu. Kopš 1955. gada Lielā estrāde kļuvusi par tradicionālu Vispārējo latviešu Dziesmu un deju svētku norises vietu. 2016.gadā sākts darbs pie Mežaparka Lielās estrādes rekonstrukcijas.
- Zaļais teātris, kas atrodas Mežaparka centrālajā daļā, uzbūvēts 1949. gadā. Zaļajā teātrī notiek koncerti, teātra izrādes, sportiskas aktivitātes un korporatīvie pasākumi.
- Netālu no Zaļā teātra izveidota rotaļu un sporta pilsētiņa un atpūtas laukums bērniem ar Somijā ražotām atrakcijām. Uz šo pilsētiņu apmeklētāji brauc pat no attālām Rīgas vietām. Šeit 1,5 ha platībā septiņās funkcionālajās zonās izvietoti 40 dažādi rotaļu un aktīvās atpūtas atrakciju elementi. Daļu teritorijas klāj grants, bet daļu – īpašs gumijas segums. Atrācijas un trenāžierus var izmantot kā visu vecumu bērni, tā arī viņu vecāki.
- Piedzīvojumu parks "Mežakaķis". Darbu uzsācis 2010. gadā un pieder privātam uzņēmumam. Tas paredzēts visu vecumu cilvēkiem, kuriem patīk aktīvs dzīves veids un uzturēšanās dabā.
- Kopš 2014. gada Mežaparkā ieviesta jauna tradīcija – trīsdimensiju (3D) zīmējumu veidošana uz asfalta. Ja uz šādu zīmējumu skatās no noteikta punkta, tas liekas telpisks un „dzīvs”. Šādi zīmējumi iekarojuši publikas simpātijas visās pasaules malās.
- 2013. gadā Mežaparkā tika atklāts "UfoGolf Mežaparks" – pirmais disku golfa laukums Latvijā. Disku golfs ir spēle, kas līdzinās īstajam golfam, vienīgi šeit nepieciešams mest īpašus diskus, ar kuriem jātrāpa speciālos grozos.
- Bijušajā karuseļu atrakcijas parka pļaviņā savas “durvis” apmeklētājiem ir vēris lielā golfa mazais brālis - minigolfs. Mežaparka minigolfa komplekss atbilst visiem Pasaules minigolfa federācijas noteiktajiem standartiem, un tajos spēles pamatus palīdz apgūt Latvijas vadošie minigolfa spēlētāji ar vairāk nekā divdesmit gadu pieredzi.
- Mežaparka ziemeļu daļā atrodas romantisku tradīciju vieta – Jaunlaulāto kalniņš ar rododendru dārzu, kas zied ik pavasari un simbolizē nevīstošu laulātā pāra mīlestību. Rododendru dārzu, iepriekš piesakoties, var papildināt ikviens romantiski noskaņotais pāris. Šeit atrodas arī citi kāzu tradīciju elementi – tiltiņš, kuram pāri var pārnest līgavu, kāpnes ar deviņiem pakāpieniem un sols jaunlaulātajiem. Jaunais pāris var izpildīt arī citu kāzu rituālu, pie tiltiņa ar akmeņiem iezīmējot simbolisku "likteņupes" gultni.
- 2011. gadā Mežaparkā tika atklāta Rīgas BMX trase "Mežaparks" – pašlaik lielākā BMX trase Latvijā. Eksperti to novērtējuši kā vienu no modernākajām BMX trasēm pasaulē. Trases tehniskais nodrošinājums un brauktuve atbilst visaugstākā līmeņa prasībām. Šī ir viena no divām Latvijas BMX trasēm, kurā iekārtotas paralēlas *Pro* sekcijas profesionāliem braucējiem. Blakus tām ierīkoti braukšanas celiņi amatieriem, bērniem un jauniešiem. Pirms virāžām izbūvēti slīpie lēcieni elites braucējiem. Trases veidotāji veiksmīgi iekombinējuši trasi

starp kokiem, saudzējot apkārtējo vidi un mežu. Šeit norisinājušās kā vietēja, tā starptautiska mēroga BMX sacensības un BMX Pasaules čempionāta posmi.

- Pļava pie Lielās estrādes 8. vārtiem ieguvusi iesauku "Pasākumu pļava". Jau vairākus gadus šeit notikuši liela mēroga publiskie pasākumi, piemēram, Lieldienu svinēšana, vasaras sezonas atklāšanas pasākumi, "Veselīga dzīvesveida diena", Meža dienu aktivitātes u.c. Pasākumu pļavā norisinās arī sportiskas aktivitātes un brīvdabas treniņi.
- Mežaparkā iezīmētas divas nūjošanas trases - 5 km gara "zilā" trase ar zemu grūtības pakāpi un 8 km gara "sarkanā" trase ar vidēju grūtības pakāpi.
- Blakus Mežaparkam atrodas Ķīšezers, kas ir desmitais lielākais ezers Latvijā. Tā platība ir 17,3 km², bet dziļākā vieta – 4,5 m. Kādreiz ezera ūdeņi tecēja uz Gauju, bet tagad – pa mākslīgi rakto Mīlgrāvi uz Daugavu. "Mežaparkā" atrodas neliela pludmale, kurai blakus iekārtota kafejnīca un laivu piestātne. Skaisto skatu uz Ķīšezera var vērot, arī sēžot pie izturīga koka galda kādā no piknika vietām ezera krastā.

3.8. Dabas un kultūras vērtības

Mežaparka teritorijā dabas vērtības inventarizētas vairākkārt. 2011. gadā pēc SIA "Rīgas meži" pasūtījuma to veica speciālisti biedrības "VAK Mantojums" vadībā. Projekta ietvaros tika apzinātas īpaši aizsargājamo augu sugu atradnes, īpaši aizsargājamie biotopi, dižkoki, ekoloģiskie koki, nozīmīgi dendroloģiskie stādījumi. Izstrādāti tika priekšlikumi teritorijas zonējumam un dabas vērtību aizsardzībai.

Tajā pašā gadā Mežaparka lokālplānojuma ietvaros tika veikta bezmugurkaulnieku un ornitofaunas izpēte un sagatavoti ekspertu atzinumi.

2015. gadā tika veikta dižkoku un bioloģiski vecu koku, kuru apkārtmērs krūšu augstumā ir lielāks par 2 metriem, uzskaitē un uzmērīšana.

Vides politikas pamatnostādņēs 2014-2020. gadam tika izvirzīti mērķi veikt Eiropas savienības nozīmes sugu un biotopu izplatības kartēšanu. Mežaparka teritorijā tā tika veikta 2015. gadā.

3.8.1. Aizsargājami meža biotopi

Mežaparka teritorijā 2015. gada biotopu inventarizācijā 323.4 ha jeb 93.8% no kopējās meža platības atzīta par atbilstošu ES biotopam 2180 Mežainās piejūras kāpas. Meža valsts reģistrā 16.55 ha meža reģistrēti kā Bioloģiski vērtīgas mežaudzes. Biotopu un bioloģiski vērtīgu audžu izvietojums parādīts 2.pielikumā.

3.8.2. Aizsargājamas dendroloģiskas vērtības

Mežaparka teritorijā uzskaitīti 62 dižkoki – priedes ar apkārtmēru 2,50 m un vairāk. Dižkokiem noteiktas koordinātes un īsi noteikts veselības stāvoklis un koku īpatnības. Dižkoku saraksts dots 3.pielikumā, izvietojums – 4.pielikumā.

Analoģiski dižkoku uzskaitē tika veikta bioloģiski vecu priežu ar apkārtmēru virs 2.00 m uzskaitē un stāvokļa novērtējums. Uzskaitītas tika 760 priedes. Saraksts dots 5.pielikumā, izvietojums – 6.pielikumā.

Mežaparka teritorijā ir uzskaitīti dendroloģiskie stādījumi:

- Sarkanajam ozolam – meža nogabalā 0.81 ha platībā, kurā sarkanais ozols ir valdošā koku suga, kā arī vēl 4 vietās, kurās ir šo stādījumu grupas, bet kurām atsevišķi nogabali nav izdalīti;
- Parastajam ozolam – 3 meža nogabalos ar ozolu kā valdošo koku sugu un kopējo platību – 0.64 ha;
- Parastai kļavai – 1 meža nogabalā un kopējo platību – 0.16 ha;
- Parastai liepai – 1 meža nogabalā un kopējo platību – 0.53 ha;
- Eiropas lapeglei – 2 vietās, kurās šīs koku sugas grupām nav izdalīti atsevišķi nogabali;
- Veimuta priedei – 2 vietās, kurās šīs koku sugas grupām nav izdalīti atsevišķi nogabali.

Dendroloģisko stādījumu izvietojums parādīts 7.pielikumā.

3.8.3. Aizsargājami bezmugurkaulnieki

Mežaparka teritorijā eksperti uzskaitījuši 9 īpaši aizsargājamās bezmugurkaulnieku sugas:

- lielā krāšņvabole (*Chalcophora mariana*);
- lielais dižkoksngrauzis (*Ergates faber*);
- kuprainā jeb svitrainā celmmuša (*Laphria gibbosa*);
- marmora rožvabole (*Liocola marmorata*);
- vītolu slaidkoksngrauzis (*Necydalis major*);
- priežu sveķotājkoksngrauzis (*Nothorhina muricata*);
- Mannerheima īsspārnis (*Oxyporus mannerheimii*);
- garlūpas racējlapsene (*Bembix rostrata*);
- lapkoku praulgrauzis (*Osmoderma eremita*), kurš ir arī starptautiski īpaši aizsargājamā suga.

Aizsargājamo bezmugurkaulnieku izvietojums dots 8.pielikumā.

3.8.4. Aizsargājami augi

Mežaparka teritorijā eksperti uzskaitījuši 3 īpaši aizsargājamās augu sugas:

- gada staipekņis (*Lycopodium anotinum* L.);
- smaržīgā naktsvijole (*Platanthera bifolia* (L.) Rich.);
- pļavas silpurene *Pulsatilla pratensis* (L.) Mill.).

Aizsargājamo augu izvietojums dots 9.pielikumā.

3.8.5. Kultūras vērtības

Mežaparka teritorija ietilpst valsts aizsargājamo kultūras pieminekļu sarakstā iekļautā vietējās nozīmes arhitektūras pieminekļa Nr.3814 teritorijā.

3.9. Meža infrastruktūra

Mežaparka teritoriju caurvij plašs ceļu un taku tīkls. Asfaltēti celiņi sastāda 16 km, tie meža zemēs nav iekļauti.

4. MEŽA APSAIMNIEKOŠANAS PASĀKUMI

4.1. Mežaparka apsaimniekošanas ierobežojumi

Mežaparka meža apsaimniekošanas pasākumi balstīti uz Rīgas domes 2014.gada 26.augusta saistošajiem noteikumiem Nr.115 "Kultūras un atpūtas parka "Mežaparks" daļas, ko aizņem mežaparks, apsaimniekošanas un aizsardzības saistošie noteikumi". Šie noteikumi nosaka:

- Mežaparka iedalījumu aizsardzības zonās;
- nosacījumus un ierobežojumus ainavu cirtei atkarībā no konkrētās zonas.

Visos gadījumos jāievēro Ministru kabineta 2012.gada 18.decembra noteikumi Nr.935 "Noteikumi par koku ciršanu mežā".

4.2. Ainavu ciršu veidi

Atkarībā no Mežaparka konkrētās zonas, mežaudzes raksturojuma, tās novietojuma ainavā un cirtes mērķa, ainavu cirtes var iedalīt vairākos veidos.

4.2.1. Speciālā ainavu cirte

Speciālās ainavu cirtes (turpmāk arī - ASC) mērķis ir biotopu atjaunošana, aizsargājamo un bioloģiski vecu koku augšanas apstākļu uzlabošana. Speciālo ainavu cirti cērt Dabas aizsardzības zonā A-1, kā arī citās zonās, kurās paredzēts cirst tikai pamežu.

Cirtes veids paredz šādas darbības:

- atbrīvot no 1. un 2. stāva kokiem, paaugas un pameža teritoriju zem valsts nozīmes dižkoku un bioloģiski vecu koku (apkārtmērs virs 2.00 m) vainagu klāja un 10 m attālumā no koku vainaga projekcijas;
- meža biotopu atjaunošanai cirst biotopam neraksturīgās pameža koku krūmu sugas, īpaši korintes un klintenes, un lapu koku paaugas sugas, īpaši kļavu, liepu, apsi.
- pamežs var tikt cirsts mozaīkveida nevienmērīga izmēra 0.1 – 0.15 ha grupās vai tikai 20 m attālumā no ceļiem un celiņiem.

4.2.2. Ainavu kopšanas cirte

Ainavu kopšanas cirtes (turpmāk arī - AKC) mērķis ir uzlabot vidēja vecuma vai briestaudžu noturību, reizē paaugstinot audzes vizuālo pievilcību.

Cirtes veids paredz šādas darbības:

- augšanā atpalikušo - 4 un 5 Krafta klases koku nociršanu;
- nevēlamo kokus sugu – gan 1., gan 2. stāva kļavu, liepu, papeļu, apšu, arī daļēji bērzu nociršanu;
- pēc tam atlikušo līdz 120 gadus vecu priežu retināšanu līdz normatīvajos aktos noteiktajam minimālajam šķērslaukumam pēc kopšanas;
- pameža pilnīgu vai daļēju izciršanu atkarībā no plānotā veida.

4.2.3. Ainavu izlases cirte

Ainavu izlases cirtes (turpmāk arī - AIC) mērķis ir uzlabot pieauguša vai pārauguša vecuma audžu noturību, reizē paaugstinot audzes vizuālo pievilcību.

Cirtes veids paredz šādas darbības:

-
- augšanā atpalikušo - 4 un 5 Krafta klases koku nociršanu;
 - nevēlamo kokus sugu – gan 1., gan 2. stāva kļavu, liepu, papeļu, apšu, arī daļēji bērzu nociršanu;
 - pēc tam atlikušo līdz 120 gadus vecu priežu retināšanu līdz normatīvajos aktos noteiktajam minimālajam šķērslaukumam pēc kopšanas;
 - pameža pilnīgu vai daļēju izciršanu atkarībā no plānotā veida;
 - skatu punkta ierīkošanu Ķīšezera krastā, reljefa paaugstinājumā (262.kvartāla 2. nogabals).

4.2.4. Ainavu rekonstruktīvā cirte

Ainavu rekonstruktīvās cirtes (turpmāk arī - ARC) mērķis ir nocirst papeļu audzes un atjaunot mežu ar priedi.

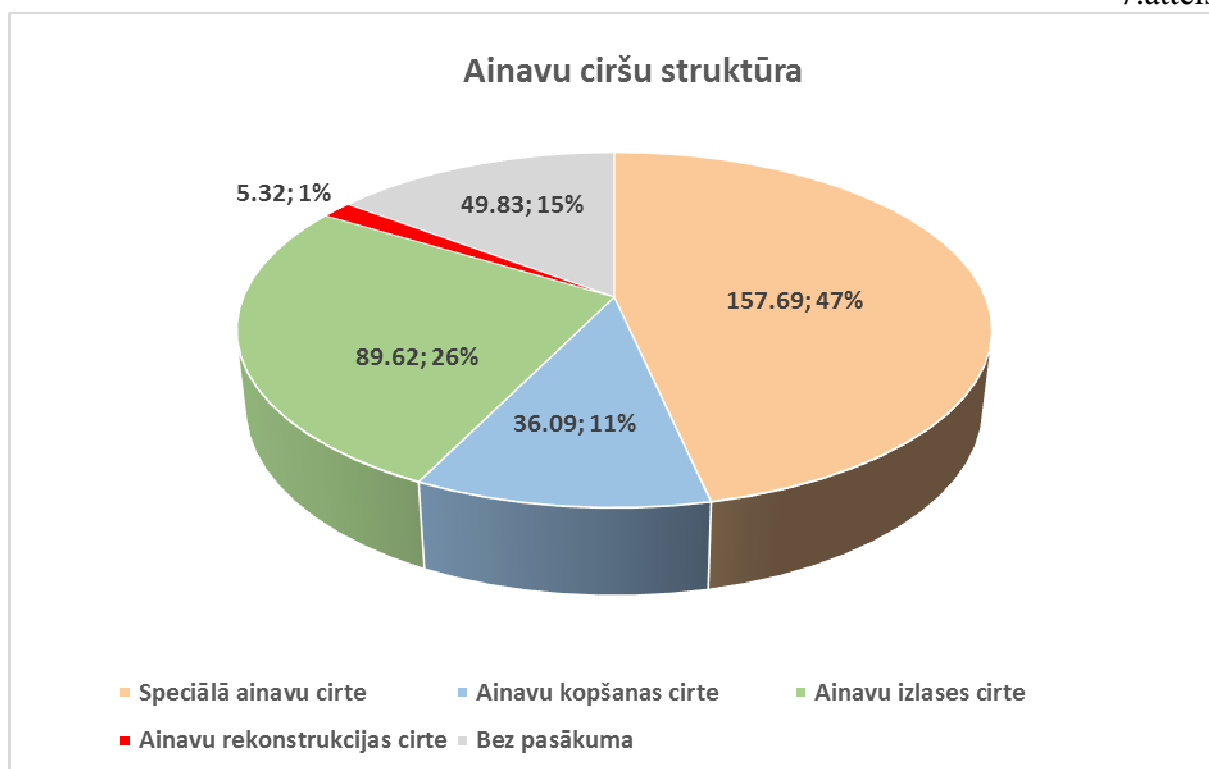
4.3. Ieprojektētie kopējie apjomi

Turpmākajiem 10 gadiem ieprojektētais ainavu ciršu apjoms dots 6. tabulā.

6.tabula

Ainavu cirtes veids	Kopējā cirte veida platība, ha	Dižkoku un biol. vecu koku atbrīvošana	Pameža un lapu koku pameža ciršana, ha			Izcērtamie koksnes m ³
			Visā platībā	Mozaīkveidā	20 m gar ceļiem	
Speciālā ainavu cirte	157.69	44.43	5.27	143.63	8.53	127
Ainavu kopšanas cirte	36.09	10.98	1.23	28.05	-	1040
Ainavu izlases cirte	89.62	41.77	3.96	86.99	1.66	2805
Ainavu rekonstruktīvā cirte	5.32	-	5.32			1000

7.attēls



Ieprojektētie ainavu ciršu apjomi teritoriāli sadalīti pa gadiem, paredzot cirtes veikt katru otro gadu, sākot ar 2017. gadu. Ainavu ciršu izvietojums dots 10.pielikumā, ciršu saraksts pa gadiem – 11.pielikumā.

4.4. Meža atjaunošana

Meža atjaunošana paredzēta 3 vietās:

- 259. kv. 7. nogabalā ar platību 1.18 ha plānota priedes stādīšana mežaudzē pēc tam, kad nocirsts pamežs;
- 261.kv. 3. nogabalā ar platību 3.71 ha plānota priedes stādīšana pēc papeļu nociršanas ainavu rekonstruktīvajā cirtē;
- 262.kv. 6. nogabalā ar platību 1.61 ha plānota priedes stādīšana pēc papeļu nociršanas ainavu rekonstruktīvajā cirtē.

5. MEŽA APSAIMNIEKOŠANAS IETEKME UZ MEŽA RESURSU STĀVOKLI, VIDI UN SOCIĀLO JOMU

Plānotie meža apsaimniekošanas pasākumi pēc to izpildes uzlabos meža resursu noturību, un, paplašinoties atsevišķa koka augšanas telpai paaugstināsies atsevišķa koka un kopumā mežaudzes ilgmūžība.

Vides aizsardzības jomā paredzami trīs uzlabojumi:

- Pēc aizsargājamo dižkoku un bioloģiski vecu koku apkārtnes atbrīvošanas no kokiem un krūmiem uzlabosies vai vismaz nākotnē nepasliktināsies to augšanas gaita;
- Izcērtot visu vai daļu pameža, izvēcot to un savlaicīgi atkārtotot pameža atkārtotu pļaušanu ik pēc 3 gadiem, samazināsies meža biotopu eitrofikācijas temps;
- Pēc ainavu ciršu izpildes palielināsies mežaudzes izgaismojums, kas svarīgs vairāku aizsargājumu sugu dzīvotspējai.

Sociālajā jomā sākuma posmā tajās vietās, kur notiks meža apsaimniekošanas pasākumi, var rasties iedzīvotājiem traucējumi atpūtai mežā. Mežsaimniecisko darbu izpilde paredzēta tajos gadalaikos, kad ir vismazākā iedzīvotāju apmeklētība. Pēc šo pasākumu veikšanas uzlabosies mežaudžu vizuālā pievilcība.

6. SABIEDRĪBAS LĪDZDALĪBA MEŽA APSAIMNIEKOŠANAS PLĀNA IZSTRĀDĒ

Sabiedrības līdzdalība visplašākā apjomā notika, izstrādājot Mežaparka lokālplānojumu. Uz lokālplānojuma pamata tika pieņemti ievadā minētie Rīgas domes 2014. gada 26.augusta saistošie noteikumi Nr.115 „Kultūras un atpūtas parka „Mežaparks” daļas, ko aizņem mežaparks, apsaimniekošanas un aizsardzības saistošie noteikumi”. Saistošie noteikumi nosaka striktas Meža apsaimniekošanas plānā paredzamo pasākumu robežas, kas izslēdz sabiedrības tālāku līdzdalību Meža apsaimniekošanas plāna izstrādē.